



# IMPARARTE

PROGRAMMA  
DIDATTICO  
2014 – 2015

Immagine di copertina  
**Hans Hemmert, o. T. (*yellow sculpture  
fitting to ladder*), 1998**  
latex balloon/ air/ artist/ ladder

# IMPARARTE

PROGRAMMA  
DIDATTICO  
**2014 — 2015**

Il nuovo volume di *Impararte* offre anche quest'anno alla scuola ligure, particolarmente ai docenti, un'utile ed interessante "bussola per la navigazione" tra le numerosissime ed articolate iniziative culturali dei musei d'arte e di storia, dei centri scientifici, degli archivi, delle biblioteche e dei teatri del territorio genovese.

Un tale supporto alla didattica e all'insegnamento è apprezzatissimo, perché permette agli insegnanti di ogni ordine e grado di conoscere significative opportunità di crescita formativa per gli studenti e anche per le loro famiglie. L'obiettivo arduo è quello di stimolare, come al solito, una consapevole partecipazione alla vita culturale di Genova, che continua ad offrire percorsi ricchi e stimolanti, soprattutto in questi ultimi anni nei quali il valore e l'immagine di questa città hanno acquisito anche a livello internazionale peso, attrattività ed attenzioni.

I docenti sanno bene che la lettura e la comprensione delle caratteristiche del territorio e delle sue manifestazioni artistiche consentono e favoriscono l'acquisizione di competenze di cittadinanza attiva utili ai giovani per orientarsi nel complesso e a volte contraddittorio mondo della conoscenza. In particolare, l'intelligente e creativa programmazione di Palazzo Ducale, con la sua Fondazione sempre attenta ad intercettare specifici bisogni e urgenze culturali, si pone come armonica sintesi delle esperienze e delle proposte di numerosi soggetti interessati a coinvolgere la scuola nelle proprie iniziative e manifestazioni.

Al presidente Borzani e ai suoi Collaboratori un ringraziamento non convenzionale: la ricercata ed intensa collaborazione con l'Ufficio Scolastico per la Liguria, intrapresa ormai da anni, è la testimonianza di una particolare sensibilità e del desiderio di offrire sempre nuovi ed appassionanti spunti di lavoro a supporto della didattica.

L'auspicio è quello di constatare che il volume raggiunga tutti gli operatori della scuola che hanno a cura la qualità e la priorità di un insegnamento moderno e all'altezza dei tempi.

**Giuliana Pupazzoni**

Direttore generale  
Ufficio Scolastico Regionale per la Liguria

Quest'anno *Impararte* si presenta completamente rinnovato nella grafica. La scelta per la copertina, volutamente provocatoria, dell'opera di Hans Hemmert – una scultura che vive nell'interazione stessa con lo spazio – vuole alludere all'intenzione di dialogare con il territorio, secondo modalità nuove, da costruire insieme, che riescano a superare le difficoltà e le distanze.

Cultura e scuola rappresentano le realtà collettive che più operano con uno sguardo al futuro, che introducono nella vita sociale le chiavi di lettura del mutamento e una dimensione di speranza e di crescita civile.

Costituiscono – ne siamo fermamente convinti – le poche leve di questo Paese per affrontare una nuova stagione di sviluppo, benché sempre più raramente trovino spazio nelle priorità della politica nazionale.

Proprio per questo è necessario raddoppiare, triplicare gli sforzi, se necessario, per avviare un vero e proprio patto tra le istituzioni culturali e la scuola. L'obiettivo è quello di crescere insieme e di ricercare le radici più forti della nostra storia e della nostra democrazia e, parallelamente, di dare valore alla dimensione scientifica e alle nuove tecnologie.

E, soprattutto, di stimolare negli studenti, a partire dai più piccoli, un processo di identificazione e un approccio personale al territorio in cui vivono e al suo straordinario patrimonio.

**Luca Borzani**

Presidente, Genova Palazzo Ducale  
Fondazione per la Cultura

**Carla Sibilla**

Assessore Cultura e Turismo  
Comune di Genova

**6** MOSTRE  
E PROPOSTE EDUCATIVE

**Frida Kahlo e Diego Rivera**

**Nickolas Muray.**

**Double exposure**

**Antonio Rubino**

**Eugenio Carmi**

**Nell'età delle avanguardie:  
l'espressionismo tedesco**

**18** EVENTI

**Grandi incontri**

**L'altra metà del libro**

**La storia in piazza**

**24** PALAZZO DUCALE:  
VISITE E LABORATORI

**Palazzo Ducale, la Torre  
e le carceri**

**Proposte permanenti**

**Bambini e famiglie**

**30** IL PALAZZO  
FUORI DAL PALAZZO

**Grandi incontri a scuola**

**Coloriamo Sampierdarena**

**Scuola Partner**

**Wolfsoniana**

**I tempi del cibo**

**A PALAZZO DUCALE**



## Frida Kahlo e Diego Rivera

**Palazzo Ducale, Appartamento del Doge**  
**20 settembre 2014 — 8 febbraio 2015**

La mostra dedicata ai due celebri artisti messicani intende raccontare il legame profondo e tormentato che li ha uniti e che ha segnato intensamente la loro arte. Quando si incontrarono per la prima volta, Diego Rivera era un artista molto affermato, al quale il governo del Messico, all'indomani della rivoluzione, aveva commissionato le grandi pitture murali di luoghi pubblici come il Ministero dell'Istruzione e la Scuola Nazionale d'Agricoltura. Frida Kahlo invece era una studentessa, duramente messa alla prova dalla poliomielite e da un terribile incidente stradale: aveva cominciato a dipingere durante i lunghi ricoveri in ospedale, quasi con l'intento terapeutico di dar voce alla propria intimità, alle proprie ossessioni. Se l'opera di Diego è legata alla dimensione pubblica e politica del Messico di quegli anni, l'arte di Frida è più incentrata sul suo universo emotivo: la mostra presenta così l'intreccio tra due personalità e due linguaggi molto diversi tra loro e complementari uno all'altro.

**Prenotazione laboratori  
e visite guidate**  
telefono 010 8171604  
didattica@palazzoducale.genova.it  
www.palazzoducale.genova.it



## Impararte

### Workshop di presentazione dei laboratori

Palazzo Ducale, Sala del Maggior Consiglio  
16 settembre, ore 15.00 - 18.00

Un workshop per approfondire la conoscenza delle attività in programma e dialogare con gli operatori didattici. Nell'occasione saranno fornite schede di approfondimento.

### Presentazione della mostra

Palazzo Ducale, Sala del Maggior Consiglio  
1 ottobre, ore 16.00

Incontro di presentazione della mostra. Nell'occasione a tutti i docenti partecipanti sarà consegnato un coupon che darà diritto alla visita gratuita della mostra entro il 31 ottobre.

**Prenotazione on-line obbligatoria, a partire dal 17 settembre su:**  
[www.palazzoducale.genova.it/prenotazioni](http://www.palazzoducale.genova.it/prenotazioni)

## Il teatro della vita

ottobre - dicembre

Il racconto di avvenimenti personali, le piante, gli animali, le tradizioni popolari, sono parte integrante della pittura di Frida Kahlo. Approfondiamo le diverse tematiche attraverso il gioco e la sperimentazione dell'auto-narrazione per produrre elaborati artistici, tra teatro e costume, con modalità che oscillano tra il surreale e il popolare.

**Consigliato per insegnanti di ogni ordine e grado, per operatori didattici e atelieristi.**

**Seminario di tre incontri da 2 ore ciascuno  
A pagamento, su prenotazione a  
[didattica@palazzoducale.genova.it](mailto:didattica@palazzoducale.genova.it)  
o al numero 010 8171646**

Diego Rivera, *Grasoli*, 1943.  
The Jacques and Natasha Gelman Collection of 20th Century Mexican Art and The Virgil F. Hinno Collection. Intervista © Banco de México Diego Rivera & Frida Kahlo Museums Trust, México D. F. by SIAE, 2014



## LABORATORI

Le attività di laboratorio durano circa 1h 30

### Chi mi metto sulla spalla?

Prendendo spunto dai diversi autoritratti presenti in mostra, si propone una riflessione su alcuni degli elementi più rappresentativi dell'universo femminile della pittrice. Un viaggio nei sentimenti e nelle emozioni per dar vita a una marionetta sotto le sembianze delle sue care scimmiette, una rielaborazione creativa attraverso l'uso di materiali di recupero.

**Scuola infanzia e primo ciclo scuola primaria**

### Il giardino di Frida

Seducente, colorata, simbolica: la natura presente nei quadri di Frida non è solo puro decorativismo, ma rispecchia e rappresenta il cuore stesso del Messico. In laboratorio dopo aver analizzato le immagini più rappresentative si producono piccoli giardini bidimensionali e tridimensionali. Un'esperienza plurisensoriale in cui cogliere odori, suoni e colori.

**Scuola infanzia e primaria**

### Pensieri svelati

Prendendo spunto dal bellissimo libro di Laurent Moreau *A cosa pensi?*, un laboratorio pittorico che abbina una riflessione sull'autoritratto all'analisi introspettiva di sogni, paure e pensieri.

**Scuola infanzia e primaria**

### Anche i muri parlano

Parole sussurrate e gridate, rumori di folla, suoni dalla foresta, ritmi esotici: i murales di Diego Rivera sono grandi affreschi affollati di personaggi, a volte immersi in una natura lussureggiante. Questi gli scenari letti in chiave sonora per creare basi ritmiche e musicali.

**Scuola infanzia, primaria e secondaria di I grado**



### Il corpo racconta

L'esperienza di Frida è fortemente intrisa di amore e sofferenza. L'uno e l'altra passano attraverso il corpo e attraverso il corpo si esprimono. Prendendo spunto dalla lettura di brani autobiografici tratti dai diari e dalle memorie della pittrice e di altri autori, si sollecitano i ragazzi a dare forma attraverso parole e immagini alle proprie autorappresentazioni ed emozioni.

**Secondo ciclo della scuola primaria e secondaria di I grado**

### L'altra metà

Con immagini tratte dall'arte, dal costume e dalla pubblicità, una rielaborazione creativa e una riflessione su Frida Kahlo, intesa come attualissima icona pop.

**Secondo ciclo della scuola primaria e secondaria di I grado**

### Mille tag per un murales

Dai muralisti messicani ai graffiti *underground*, dalla grande opera pubblica all'espressione individuale e trasgressiva: un laboratorio intenso e coinvolgente in cui i ragazzi sono condotti da un artista a rielaborare la propria firma - *tag* - utilizzando un procedimento simile all'affresco, ma semplificato, e poi a realizzare una grande immagine collettiva componendo sulla parete i singoli elaborati.

**Scuola secondaria di II grado**

## Sguardi su Frida


 NOVITÀ

Una nuova proposta didattica che, affiancando a una breve visita in mostra una parte di attività pratica laboratoriale, vuole offrire una prospettiva panoramica sull'opera di Frida Kahlo e Diego Rivera.

Il percorso guidato, della durata di circa 45 minuti, si snoda attraverso una selezione ragionata delle opere dei due artisti e fornisce ai partecipanti lo spunto per realizzare una sorta di *flagbook* a partire dai ritratti pittorici e fotografici di Frida, a colori e in bianco e nero.

**Scuola secondaria di I e II grado**

## VISITE GUIDATE

L'affascinante e complesso legame tra i due artisti è lo spunto per analizzarne le poetiche, i modelli di riferimento, le tradizioni messicane alle quali entrambi erano fortemente legati. Percorsi in mostra, articolati per rispondere alle esigenze delle diverse età dei partecipanti, sono realizzati in modo da consegnare agli studenti le corrette chiavi di lettura della mostra.

Durata complessiva 1h


 NOVITÀ

Da quest'anno scolastico è possibile abbinare alla visita guidata in mostra un breve percorso in città. Una proposta articolata in diverse linee tematiche, per conoscere Genova, la sua storia e i suoi tesori artistici e architettonici.

Durata complessiva 2h 30

**Scuole di ogni ordine e grado**

Frida Kahlo, *Autoritratto con scimmie*, 1943.  
The Jacques e Paulette Meline Collection, 20th Century Mexican Art and The Vasgal Fernández, Cuernavaca © Banco de México-Frida Kahlo Museums Trust, México D. F. by SIAE 2014.



LABORATORIO PER TUTTI

## Frida ed io. Tessuti e tradizioni Laboratorio sartoriale

novembre — dicembre

Così come Frida guardava al passato per rafforzare la propria identità di donna e di messicana, nel laboratorio si prende spunto dalla storia familiare dei partecipanti per recuperare le tradizioni e “gli abiti di famiglia” di ognuno, per poi rielaborarli e produrre un capo di vestiario su misura o un accessorio molto personale. Gli incontri pratici sono preceduti da un breve excursus sulla storia del costume e sulle sue interazioni culturali.

a cura di Sartoria Colleoni

**A pagamento, su prenotazione a  
didattica@palazzoducale.genova.it  
o al numero 010 8171646**



GALLERIA MULTIMEDIALE IN PROGRESS

## Viva la vida!

La rappresentazione di sé, gli animali totemici, i fiori: tutta l'arte di Frida Kahlo, nella sua spontanea rappresentazione del proprio mondo, può costituire un'originale fonte di ispirazione per gli insegnanti e gli studenti. Una speciale galleria multimediale raccoglie quest'anno i progetti creativi e gli elaborati provenienti dalle scuole.

**La partecipazione è gratuita, previa iscrizione a  
didattica@palazzoducale.genova.it entro  
il 12 gennaio 2015**



Nicolas Muray, *Frida sulla panchina Bianca*, New York, 1939.  
The Jacques and Natasha Gelman Collection of 20th-Century Mexican Art and The Vergel Foundation.  
Cuernavaca - Photo by Nicolas Muray © Nicolas Muray Photo Archives



## Nickolas Muray. Double Exposure

Palazzo Ducale, Sottoporticato

15 ottobre 2014 – 8 febbraio 2015

Una mostra antologica interamente dedicata ad uno dei più celebri e intriganti fotografi del XX secolo, ritrattista di star del cinema, personaggi dello spettacolo e dello sport, ma anche ideatore di campagne pubblicitarie per le più note riviste americane. Una selezione di oltre duecento immagini in bianco e nero e a colori provenienti dalla George Eastman House, dagli archivi “Vanity Fair” e Condé Nast e da diverse collezioni private. Un’apposita sezione sarà dedicata ai ritratti fotografici di Frida Kahlo, sua amante e confidente, realizzati da Muray fra gli anni ‘30 e ‘40; è suo lo scatto che è divenuto copertina di “Vogue” ed ha definitivamente trasformato Frida in icona pop.



### VISITE GUIDATE

Percorsi in mostra della durata di un’ora offriranno spunti multidisciplinari sull’opera del fotografo ungherese, evidenziando gli stretti legami della sua ricca produzione con il mondo dell’arte, del cinema, del giornalismo e della pubblicità.

### Scuole di ogni ordine e grado

Prenotazione visite guidate  
telefono 010 8171604  
didattica@palazzoducale.genova.it  
www.palazzoducale.genova.it





## Antonio Rubino

Palazzo Ducale, Loggia degli Abati, 14 novembre 2014 – 14 febbraio 2015

Museo Luzzati, 14 novembre 2014 – 14 febbraio 2015

Wolfsoniana, 14 novembre 2014 – 7 giugno 2015

Artista dall'ingegno multiforme, intelligenza vivace e mai sazia, Rubino fu un abilissimo artigiano del narrare, capace di servirsi dei linguaggi più diversi: cominciò come poeta per diventare disegnatore, fumettista, romanziere, pittore, musicista, regista, decoratore d'interni. La mostra, che si dipana in tre sedi, ripercorre esaurientemente la carriera poliedrica dell'artista e prevede un ricco programma collaterale con laboratori, giornate di studio, proiezioni di film d'animazione.

### LABORATORI

#### Alfabeti animati

Partendo dagli alfabetieri di Rubino, il laboratorio accompagna i bambini nella realizzazione di un nuovo alfabeto di classe.

#### Scuola infanzia (ultimo anno) e primo ciclo della scuola primaria

presso Palazzo Ducale, Museo Luzzati e Wolfsoniana

#### Geometrie in rivolta

Un laboratorio per giocare a costruire spazi e luoghi composti da forme regolari ma che non stanno mai ferme, che si muovono sulla pagina come su una scacchiera impazzita.

#### Scuola primaria e secondaria di I e II grado

presso Palazzo Ducale e Museo Luzzati

#### Antonio Rubino: Quadratino

Un laboratorio dedicato a uno dei personaggi più famosi del maestro, il cui nome deriva dalla forma della testa. Ogni volta che Quadratino è in pericolo la sua testa muta diventando un cerchio, un esagono, un triangolo.

#### Scuola infanzia (ultimo anno) e scuola primaria

presso Palazzo Ducale e Museo Luzzati

## Progettiamo un manifesto!

Dopo aver esaminato le opere grafiche di Rubino, il laboratorio si focalizza sull'ideazione di un manifesto pubblicitario in cui immagini, lettering e slogan diventano gli elementi integrati di un messaggio chiaro ed efficace.

### Scuola primaria e secondaria di I e II grado

presso Palazzo Ducale, Museo Luzzati e Wolfsoniana

## Bambino buono > bambino cattivo

A partire dai racconti e dai pannelli omonimi di Rubino, in mostra alla Collezione Wolfsoniana, un laboratorio per riflettere su sentimenti ed emozioni, sul confine tra cattiveria e bontà e su come illustrarli.

### Secondo ciclo della scuola primaria e secondaria di I grado

presso Palazzo Ducale, Museo Luzzati e Wolfsoniana

Per informazioni sulle attività presso il Museo Luzzati e Palazzo Ducale  
laboratori@museoluzzati.it  
telefono 347 1317083

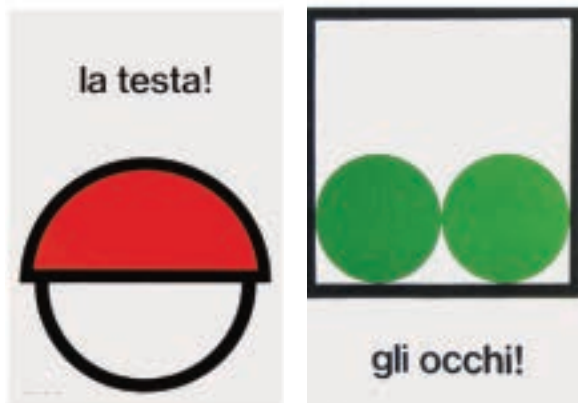
Per informazioni sulle attività presso Wolfsoniana  
giannifranzone@wolfsoniana.it  
bigletteriawolfsoniana@comune.genova.it

## Eugenio Carmi

Loggia degli Abati

27 febbraio – 17 maggio 2015

Un'ampia antologica dedicata a Eugenio Carmi ripercorre la poetica del poliedrico artista di origine genovese, pittore, illustratore, designer d'avanguardia. La mostra presenta circa ottanta opere, da quelle giovanili della fine degli anni Quaranta, sino alle celebri "latte litografate" degli anni Sessanta, dalle illustrazioni per bambini alle più recenti opere pittoriche, per raccontare la ricerca originale e trasversale di un vero "fabbricante di immagini".



Eugenio Carmi, *Cartelli antipornografici per Italsider*, 1964  
© Archivio Eugenio Carmi.

Per informazioni  
telefono 010 8171604  
www.palazzoducale.genova.it



## **Nell'età delle Avanguardie: l'espressionismo tedesco**

**Palazzo Ducale, Appartamento del Doge  
13 marzo - 12 luglio 2015**

La mostra è dedicata alle varie articolazioni del movimento espressionista, dagli esordi nel primo decennio del Novecento agli anni della I guerra mondiale, in relazione al contesto artistico internazionale. Un'attenzione particolare è riservata alle opere del gruppo Die Brücke, fondato a Dresda nel 1905, messe a confronto con quelle del Blaue Reiter e accostate a lavori dei Fauves francesi e dei Futuristi italiani. Nel complesso, una grande occasione per ripercorrere alcune delle tappe più significative delle avanguardie storiche e, nel complesso, dell'arte del XX secolo. Molteplici gli spunti interdisciplinari offerti dalla mostra e le possibilità di approfondimenti, in particolare sul versante letterario, musicale e filosofico.

**Prenotazione laboratori  
e visite guidate  
telefono 010 8171604  
didattica@palazzoducale.genova.it  
www.palazzoducale.genova.it**



DEDICATO AGLI INSEGNANTI

## Presentazione della mostra

12 marzo, ore 16,00

Genova, Palazzo Ducale, Sala del Maggior Consiglio

Nell'occasione a tutti i docenti partecipanti sarà consegnato un coupon che darà diritto alla visita gratuita della mostra entro il 20 marzo.

**Prenotazione on-line obbligatoria,  
a partire dal 23 febbraio**

**[www.palazzoducale.genova.it/prenotazioni](http://www.palazzoducale.genova.it/prenotazioni)**

CORSO DI FORMAZIONE

## Segni, gesti e forme

gennaio - febbraio

Tre incontri teorico-pratici curati da artisti e atelieristi - Annalisa Gatto, Paola Ginepri, Cristiano Fabbri, Irene Vannucci - sollecitano una riflessione sulla poetica espressionista e propongono spunti di attività creativa.

**Consigliato per insegnanti della scuola di ogni ordine e grado, per operatori didattici e atelieristi**

**Seminario di tre incontri da 2h  
A pagamento, su prenotazione a  
[didattica@palazzoducale.genova.it](mailto:didattica@palazzoducale.genova.it)  
o al numero 010 8171646**



Ernst Ludwig Kirchner, *Artistin - Marcelle*, 1910.  
Brücke-Museum Berlin © expired

## C'era una volta un cavaliere

L'immaginario romantico e medievale di cavalli e cavalieri nonché le fiabe della tradizione russa sono le suggestioni cui si ispirano Vassily Kandinskij e Franz Marc, fondatori del gruppo *Il Cavaliere azzurro*. Storie di eroici cavalieri, di principesse da salvare e di magnifici cavalli sono lo spunto per sperimentare, con acquarelli e ecoline, l'astrazione delle forme e l'espressione dei colori.

**Scuola infanzia e primo ciclo scuola primaria**

## Facce di colore

Colori intensi e in forte contrasto tra loro, un tratto duro e deciso, con forme semplificate, reinventate e deformate: ecco gli ingredienti di un ritratto espressionista, che non rappresenta la realtà ma la interpreta. Con cartoncini colorati, veline, tempere e pastelli a olio i bambini sperimentano l'estetica espressionista.

**Scuola infanzia e primo ciclo scuola primaria**

## Parole a colori

Brevi testi poetici o narrativi sono lo spunto per ri-comporre le suggestioni tratte dalle opere in mostra in creazioni grafico-pittoriche originali, lontane dai soliti schemi visivi. Partendo dall'ispirazione letteraria e puntando l'attenzione su elementi fondamentali come la linea, il segno e il colore gli studenti sono invitati a riflettere sui temi del paesaggio, del ritratto, della guerra (o su altri, eventualmente da concordare).

**Secondo ciclo scuola primaria e secondaria**

## Suoni della città

Modernità e primitivismo, dissonanza, forme allungate e spigolose, colori intensi e tinte acide sono i tratti fondamentali della poetica espressionista. Come tradurli in suono, ritmo, rumore? Attraverso strumenti quali la *chitarra preparata* - una chitarra il cui timbro è stato modificato inserendo vari oggetti tra le sue corde - il *vibrotone* e il *cajon*, una musicista rumorista accompagna i ragazzi in un percorso tra sonorità metalliche, toni squillanti e vivaci per dare un ritmo ai vari capolavori espressionisti.

**Scuola infanzia, primaria e secondaria**



**Passaggi sul ponte**

NOVITÀ

Una nuova proposta didattica che prevede un percorso guidato, della durata di 45 minuti, e una attività pratica con prodotto finale. La visita vuole offrire una prospettiva panoramica sulla mostra, mentre in laboratorio ci si sofferma sulle suggestioni che l'arte primitiva ha avuto sugli artisti del primo Novecento e si realizza una maschera dalle sembianze tribali utilizzando collage, stoffe e pastelli.

**Scuola secondaria di I e II grado**

L'accentuazione cromatica, il segno forte e deciso, il rifiuto della realtà, l'astrazione delle forme sono gli elementi propri di una pittura rivoluzionaria, che continua ad esercitare forti influenze anche nella più recente arte contemporanea.

Percorsi in mostra, articolati per rispondere alle esigenze delle diverse età dei partecipanti, sono realizzati in modo da consegnare agli studenti le corrette chiavi di lettura della mostra.

Durata complessiva 1h

NOVITÀ

Da quest'anno scolastico è possibile abbinare alla visita guidata in mostra un breve percorso in città. Una proposta articolata in diverse linee tematiche, per conoscere Genova, la sua storia e i suoi tesori artistici e architettonici.

Durata complessiva 2h 30

**Scuole di ogni ordine e grado**

---

Nel vasto panorama dei cicli di incontri che la Fondazione per la Cultura organizza e propone al pubblico di ogni età ne segnaliamo alcuni che possono maggiormente trovare riferimenti nei programmi scolastici curriculari. Da quest'anno un protocollo d'intesa con l'Ufficio Scolastico Regionale per la Liguria facente capo al Ministero per l'Istruzione, Università e Ricerca (Miur) dà diritto agli studenti della scuola secondaria di secondo grado che abbiano partecipato agli incontri a un attestato di frequenza valido ai fini del conseguimento del credito formativo.

---

## Grandi incontri a Palazzo Ducale

### Le meraviglie filosofiche

3 ottobre — 16 dicembre 2014

Grandi studiosi e autori di oggi raccontano e interpretano alcuni grandi classici della filosofia del passato. Il *Simposio* di Platone, le *Meditazioni metafisiche* di Cartesio, le *Confessioni* di Agostino, il *Trattato sulla tolleranza* di Voltaire, la *Fenomenologia dello spirito* di Hegel, la *Vita Activa* di Hannah Arendt saranno riletti da Eva Cantarella, Nicla Vassallo, Roberta de Monticelli, Salvatore Veca, Massimo Cacciari, Adriana Cavarero e Giulio Giorello.

**A cura di Nicla Vassallo**

### Geografie per l'uomo 2.0 Segnali dal nanocosmo

20 gennaio — 17 febbraio 2015

L'uomo moderno ha conquistato negli ultimi cinquant'anni la comprensione ed il controllo della materia vivente e inanimata su una scala molto piccola: la nanoscala. Comprendere o influenzare il comportamento della materia al miliardesimo di metro ha ripercussioni importanti sulla scala dell'uomo e oltre. Basti pensare a come un piccolo cambiamento nel DNA può modificare la vita di una persona. Possiamo trovarci immersi in un film come al cinematografo semplicemente sfiorando con un dito lo schermo di un *tablet* o possiamo trasformare una comune spugna di casa in un'acchiappa-inquinamento marino. Viviamo questi cambiamenti nanotecnologici pienamente fino ad essere uomini e donne nuovi. Qual è, dunque, la *Geografia per l'uomo 2.0*? Quali sono i segnali dal nanocosmo che deve saper cogliere per capire cosa ha intorno e a quali nuovi orizzonti può tendere? Conferenze, letture e interviste ai protagonisti di questa continua rivoluzione (nano)tecnologica tenteranno di dare una risposta a queste domande.

**A cura di Alberto Diaspro – IIT Istituto Italiano di Tecnologia**

Per informazioni  
telefono 010 8171604  
[www.palazzoducale.genova.it](http://www.palazzoducale.genova.it)



## I capolavori raccontati

29 gennaio — 23 marzo 2015 ore 21

Il nuovo appuntamento con le opere d'arte di tutti i tempi, raccontate da esperti appassionati, ci porta quest'anno a spaziare dai segreti del *Laocoonte Vaticano* alle imprese di Bernini in San Pietro, dalle vicissitudini della *Ronda di Notte* di Rembrandt, ai capolavori di Michelangelo realizzati per le tombe dei Medici ai quadri-denuncia di Francisco Goya. Per concludere con le inquiete allegorie di Giorgio De Chirico e le meravigliose provocazioni di Marcel Duchamp.

Il ciclo intende offrire ancora una volta l'opportunità di scoprire le vicende, i retroscena e le chiavi di lettura di alcune delle più importanti opere d'arte della civiltà occidentale, passando dal mondo romano al Novecento, dalla pittura alla scultura.

Tra i protagonisti: Salvatore Settis, Antonio Paolucci, Cristina Acidini, Marco Carminati, Luca Massimo Barbero, Valerio Terraioli, Piero Boccardo

**A cura di Marco Carminati**

## Paganini's Songbook Sei secoli di canzoni e 30 anni di *Créuza de mã*

21 ottobre 2014

Il Conservatorio Niccolò Paganini rende omaggio alla canzone: è il fenomeno musicale più "esplosivo" del XX secolo, ma le sue radici si ritrovano sin nell'Europa medievale, laddove suoni e parole si incontrano. Coinvolgendo docenti e studenti dai 12 anni in su, a Palazzo Ducale una giornata è dedicata a concerti di quartetti, chitarre, orchestre, pianoforti, voci e percussioni.

Tutti intoneranno canzoni di ogni epoca e paese, segnalando così anche due fatti importanti: l'intenzione del Conservatorio di rivolgere la propria attenzione formativa anche al mondo della canzone e l'omaggio ai trent'anni dalla pubblicazione di *Créuza de mã* di Fabrizio De André.

È possibile concordare un incontro preliminare - a Palazzo Ducale, a scuola o nella sede del Conservatorio - con le classi della scuola secondaria di I grado interessate all'iniziativa

## Università dei genitori

novembre 2014 - marzo 2015

Giunto alla quarta edizione, forte di un grande successo di pubblico - oltre cinquecento partecipanti - torna anche quest'anno il ciclo di incontri pensato per i genitori e dedicato anche a insegnanti, educatori, allenatori. Il titolo prescelto è *Farsi ascoltare: un nuovo modo di essere genitori*. È possibile ricevere attenzione e ascolto da parte dei propri figli senza dover convincere, conquistare o imporre?

**A cura di Labor Pace Caritas Genova**

Giunge alla terza edizione la rassegna, curata da Alberto Manguel, dedicata al lettore: tre giorni di incontri, presentazioni di libri, spettacoli, mostre, musica, cinema e teatro. Naturalmente molti saranno gli eventi pensati per le scuole, i bambini e le loro famiglie. Tra gli ospiti partecipanti: Michael Cunningham, Tahar Ben Jelloun, Jonathan Coe, Juan Gabriel Vásquez.

## L'altra metà del libro

III edizione

14 – 16 novembre 2014



LABORATORI PER LE SCUOLE

### Il paese dei ranocchi

14 novembre

Una giornata di letture, laboratori e spettacoli pensati per le scuole di ogni ordine e grado. Quest'anno il focus si concentra sull'attività di Antonio Rubino, scrittore e illustratore versatile, autore di tavole illustrate e film d'animazione, cui è dedicata una mostra negli spazi della Loggia degli Abati.

**Scuole di ogni ordine e grado**

### Libri sospesi

settembre – novembre 2014

Un percorso di avvicinamento alla manifestazione, dedicato alle scuole primarie. L'oggetto libro verrà osservato da molteplici punti di vista, spaziando dalla consistenza materica alla narrazione. Un kit predisposto per l'occasione, scaricabile anche on-line e corredato di materiali bibliografici, offrirà gli spunti per la realizzazione di un elaborato personale che andrà a comporre una suggestiva installazione collettiva.

**Scuole di ogni ordine e grado**

Prenotazione laboratori  
telefono 010 8171604  
didattica@palazzoducale.genova.it  
www.palazzoducale.genova.it





## Nati per leggere

Dal 1999 il progetto nazionale *Nati per leggere* ha lo scopo di sensibilizzare e diffondere la lettura tra i bambini dai 6 mesi ai 6 anni. La promozione della lettura ad alta voce già dai primi mesi di vita non solo è importante per lo sviluppo cognitivo dei bambini, ma influenza anche lo sviluppo relazionale e l'abitudine a leggere. *Nati per leggere Liguria* si presenta a famiglie ed educatori con momenti informativi e di lettura.

[www.natiperleggere.it](http://www.natiperleggere.it)

### FAMIGLIE

15 e 16 novembre, ore 11.00 e ore 16.00

Laboratori e letture per avvicinare i bambini ai racconti, alle storie, ai libri e alle loro evocative illustrazioni.

Per il sesto anno consecutivo Palazzo Ducale, in collaborazione con il Centro Culturale Primo Levi, organizza la manifestazione *La Storia in piazza*: quattro giorni di incontri, dibattiti, spettacoli, laboratori dedicati alla storia e alle sue implicazioni antropologiche, filosofiche, artistiche, letterarie, geopolitiche. In una parola, alla sua attualità. Storia in piazza parte infatti da un'idea-forza: gli occhiali della storia servono a capire meglio il presente, a dare risposte a interrogativi attuali, che premono oggi sullo scenario della nostra vita.

## La storia in piazza

16 – 19 aprile 2015



Per informazioni e prenotazioni  
telefono 010 8171604  
didattica@palazzoducale.genova.it  
www.palazzoducale.genova.it  
www.lastoriainpiazza.it



Come già sottolineato da Benedetto Croce, ogni storia è in questo senso storia contemporanea, perché il passato, anche lontanissimo, trae significato dal modo in cui al presente lo interroghiamo. In quest'ottica, si è scelto quest'anno di soffermarsi su un tema assolutamente trasversale alle dinamiche della prospettiva storica: il capitalismo, la sua evoluzione e il suo attuale vero o apparente declino. Un tema che non mancherà di destare interesse e di animare un dibattito anche vivace.



#### LABORATORI PER SCUOLE E FAMIGLIE

Per consentire la partecipazione di tutti, sarà predisposto un articolato programma di attività didattiche pensate per le scuole di ogni ordine e grado e - nel week-end - atelier, letture, spettacoli e intrattenimenti musicali per bambini e famiglie.

Le diverse proposte didattiche e il calendario degli incontri saranno comunicati entro dicembre e pubblicati sul sito [www.lastoriainpiazza.it](http://www.lastoriainpiazza.it)

#### COLLABORAZIONI

La rassegna offre l'occasione di stringere importanti collaborazioni con le più prestigiose istituzioni culturali italiane e internazionali.

Nelle scorse edizioni hanno partecipato, tra le altre, la **Tate Modern** di Londra, lo **Stedelijk Museum** di Amsterdam, il **Castello di Rivoli**, il **Mart** di Trento e Rovereto e ospiti prestigiosi provenienti da tutta Europa.



## Palazzo Ducale, la Torre e le Carceri

piazza Matteotti, 9

Palazzo Ducale fu per secoli sede del Governo della Repubblica di Genova e residenza dei dogi. I piani alti della Torre ebbero fin dal Quattrocento la funzione di carcere per prigionieri politici e cospiratori: qui i visitatori sono accolti da un video che racconta la storia di Genova imperniata sulle principali vicende del Palazzo, testimone della vita della città per oltre otto secoli. L'itinerario si conclude al piano superiore della Torre da cui si gode un impareggiabile panorama di Genova a 360 gradi, dalla città moderna alle antiche fortificazioni sui monti.

### LABORATORI

Tutte le proposte hanno una durata di 1h 30 comprensiva di una breve visita alla Torre, funzionale allo svolgimento del laboratorio.

### Scorci di città

Partendo dall'osservazione del panorama che si può godere dalla Torre Grimaldina, i bambini ricostruiscono un personale scorcio della città utilizzando acetati trasparenti e trame sottili. Un laboratorio di grande suggestione in un delicato gioco di colori e forme.

**Scuola infanzia e primo ciclo scuola primaria**

Prenotazione laboratori  
telefono 010 8171604  
didattica@palazzoducale.genova.it  
www.palazzoducale.genova.it

### Mille volti di un palazzo

Attraverso la visita degli ambienti più importanti e suggestivi i ragazzi conoscono la storia di Palazzo Ducale e si cimentano nel disegnare dal vero gli spazi architettonici. In un grande atelier collettivo, i bozzetti sono poi rielaborati e trasformati attraverso l'utilizzo di diverse tecniche artistiche.

**Scuola infanzia, primaria e secondaria di I grado**

### Trame a palazzo

Con l'ausilio di mappe e oggetti "allusivi", i ragazzi possono seguire un percorso intrigante alla scoperta di materiali, vicende e personaggi di mille anni di storia.

**Secondo ciclo scuola primaria e secondaria di I grado**

## Se i muri potessero parlare...

### Archeologia dell'architettura

Un insolito itinerario attraverso gli spazi di Palazzo Ducale per conoscere la storia dell'edificio attraverso l'osservazione dei materiali e delle tecniche di costruzione. Durante il percorso i ragazzi, con l'ausilio di schede, si cimenteranno in una esercitazione pratica di lettura stratigrafica dell'elevato.

**Secondo ciclo scuola primaria e secondaria di I e II grado**

## Costruiamo una mostra

### Sguardo dal backstage

Palazzo Ducale letto attraverso il suo passato di grandezza ma anche nella sua più recente identità di centro culturale polivalente e luogo espositivo di eccellenza. Dopo una visita agli ambienti storici più rappresentativi i ragazzi possono ricostruire le diverse azioni che caratterizzano la progettazione, la realizzazione e la promozione di una mostra, scoprendone i lati meno conosciuti e più intriganti.

**Scuola secondaria di I e II grado**

## Matematica a Palazzo

Un'inedita e originale visita al Palazzo e alla Torre in chiave *artistica* e *matematica*: scaloni, colonnati, geometrie e simmetrie esplorati in modo pratico e coinvolgente da punti di vista solo in apparenza distinti.

**Scuola primaria e secondaria di I grado**

### PERCORSO GUIDATO

Compatibilmente con gli eventi in programma, è possibile ammirare gli spazi più rappresentativi del palazzo. La visita include sempre la Torre Grimaldina e le Carceri storiche.

**Suole di ogni ordine e grado**



---

Una selezione delle proposte di laboratorio più apprezzate nelle stagioni scorse, ora opportunamente aggiornate, possono essere svolte sia a Palazzo Ducale che direttamente a scuola, secondo modalità da concordare.

---

## Proposte permanenti

Palazzo Ducale, Spazio didattico permanente o direttamente a scuola

### LABORATORI

#### Un mare di lana

Profumi, acqua e colori. Un'esperienza pluri-sensoriale che, grazie all'utilizzo della lana cardata lavorata con acqua e sapone, consente la produzione di una composizione collettiva.

**Scuola infanzia e primaria**

#### La piccola macchia rossa

Ispirato al libro *La piccola macchia rossa* di Marita Marhringer, un laboratorio di narrazione e di attività pittorica ed espressiva, con inchiostri, carte trasparenti e materiali di recupero.

**Scuola infanzia e primaria**

#### La danza della vita: viaggio nel colore

Un viaggio nel colore, nei sentimenti e nelle emozioni per dar vita a una rielaborazione creativa attraverso l'uso di veline colorate, pastelli a olio e tempera.

**Scuola infanzia e primaria**

#### Tecnica mista

Guidati da una pittrice, un laboratorio per esplorare alcune delle tecniche artistiche impiegate nell'arte del Novecento.

**Scuola primaria e secondaria di I e II grado**

Prenotazione laboratori  
telefono 010 8171604  
didattica@palazzoducale.genova.it  
www.palazzoducale.genova.it



### Quadri, emozioni sonore

Con la guida di una musicista-rumorista impariamo a osservare un quadro ascoltando le emozioni che genera e, partendo dalle sensazioni visive, ne proviamo a riprodurre suoni, rumori o melodie attraverso materiali molto semplici, giochi di ritmo, strumenti musicali: in pratica, tentiamo di trasformarci in musicisti di quadri.

**Scuola primaria e secondaria di I grado**

### Emozioni in trasparenza

Catturare uno stato d'animo attraverso l'immagine di un volto in trasparenza e poi rielaborarlo con interventi di colori fondamentali con lo scopo di creare un ritratto carico di emozioni.

**Secondo ciclo scuola primaria e secondaria di I grado**

### Espressioni in scena

Le opere d'arte forniscono una ricca galleria di paesaggi, volti e sentimenti: gli studenti dovranno immaginare possibili situazioni emotive e metterle in scena usando il *green screen*.

**Secondo ciclo scuola primaria e secondaria di I grado**

### Il sole a mezzanotte

Un laboratorio pensato per i ragazzi più grandi e ispirato alla poetica di Munch attraverso canali espressivi vicini al mondo e al linguaggio dei giovani. Con esempi cinematografici, teatrali e artistici si sperimenta la distorsione della forma e l'esagerazione dei colori, creando una maschera del proprio volto.

**Scuola secondaria di I e II grado**

# Bambini e famiglie

Palazzo Ducale, Spazio didattico permanente  
settembre 2014 — luglio 2015



I WEEK-END

## Sabati per le famiglie

settembre 2014 — maggio 2015

Tutti i sabati alle ore 16 riprendono gli appuntamenti dedicati ai bambini dai 5 agli 11 anni. In compagnia di artisti e atelieristi i piccoli partecipanti apprendono tecniche e sperimentano nuovi linguaggi per dar vita ad originali creazioni artistiche ispirate alle mostre e ai grandi eventi in programma a Palazzo Ducale.

**Bambini dai 5 agli 11 anni**

## Attività per piccolissimi

ottobre 2014 — aprile 2015

Una domenica al mese è dedicata a letture, laboratori musicali e attività specifiche pensate in esclusiva per i bimbi più piccoli accompagnati da genitori, nonni e zii.

**Bambini dai 3 ai 5 anni**

Prenotazione laboratori  
telefono 010 8171604  
didattica@palazzoducale.genova.it  
www.palazzoducale.genova.it

IN SETTIMANA

## Zero99

novembre 2014 — aprile 2015

Tra racconti e colori, zii, nonni e nipoti potranno partecipare ad un atelier per condividere insieme un momento di creatività.

**A partire dai 5 anni**

## Playing Art in English

novembre 2014 — aprile 2015

Continuano a grande richiesta i laboratori creativi condotti interamente in lingua inglese in compagnia di una simpatica madrelingua.

**Bambini dai 6 agli 11 anni**

## Dalla scatola allo scatto

da ottobre 2014

Un minicorso per bambini e adulti che indaga i fondamenti della fotografia a partire dall'esperienza magica della *camera oscura*. Un percorso tra fotogrammi e scatti fotografici che conduce i partecipanti in un affascinante viaggio dall'analogico al digitale.

**A partire dai 6 anni**





EVENTI SPECIALI

## F@mu

### Giornata delle famiglie al museo

12 ottobre 2014

Lanciata dal portale Kids Art and Tourism, in collaborazione con i più importanti musei d'Italia, il F@MU è il primo family@museum day, evento nazionale che raccoglie attività speciali, laboratori e percorsi guidati gratuiti.

Alcuni dei principali musei civici genovesi e la Fondazione per la Cultura di Palazzo Ducale aderiscono all'iniziativa.

**Famiglie e bambini sino ai 12 anni**

## Remida day

maggio 2015

Giunge al sesto anno consecutivo la giornata dedicata alla creatività e al riciclo. Laboratori, installazioni ed espositori a tema per una riflessione sulle potenzialità dei materiali di riciclo e sull'importanza del rispetto dell'ambiente.

**Per tutti**

PER L'ESTATE

## Tempo d'estate

giugno — luglio 2015

Per trascorrere l'estate all'insegna della creatività e del gioco, senza mai smettere di imparare. Tutte le mattine, laboratori, letture, attività pratiche un po' fuori dal comune.

**Bambini dai 6 agli 11 anni**



---

L'attenzione dedicata da Palazzo Ducale al pubblico dei giovani ha visto lo scorso anno la partecipazione di oltre 42mila bambini e ragazzi alle attività organizzate e promosse all'interno dello storico edificio. Parallelamente si incrementano, di anno in anno, i progetti e le proposte che si sviluppano anche sul territorio, in un'ottica sempre crescente di collaborazione e partecipazione.

---

## Il Palazzo fuori dal Palazzo

### Se la scuola non va a Palazzo... il Palazzo va a scuola

I laboratori per le classi possono essere effettuati anche a domicilio presso le sedi delle scuole, secondo modalità da concordare di volta in volta.

La Sezione Didattica di Palazzo Ducale è disponibile a organizzare a scuola in orario pomeridiano anche attività di formazione per insegnanti.

### Grandi incontri a scuola

Compatibilmente con le loro disponibilità e previa tempestiva richiesta, alcuni dei relatori dei cicli di conferenze organizzate nel corso dell'anno potranno incontrare gli studenti a scuola e dialogare con loro in incontri opportunamente organizzati.

### Coloriamo Sampierdarena

Un progetto per promuovere ed avviare a Sampierdarena un percorso di educazione alla legalità, di autopromozione territoriale, di cittadinanza attiva attraverso il coinvolgimento degli Istituti Scolastici della zona, le famiglie, l'associazionismo locale, la partnership istituzionale. Parole chiave, bellezza (intesa come recupero e rappresentazione positiva della identità territoriale) e partecipazione.

In collaborazione con la Direzione Scolastica Regionale per la Liguria, l'Assessorato alla cultura e l'Assessorato alla legalità e diritti del Comune di Genova, il Municipio Centro Ovest, l'Associazione Movimento Allegro con fuoco.

Per informazioni  
[www.palazzoducale.genova.it](http://www.palazzoducale.genova.it)  
[didattica@palazzoducale.genova.it](mailto:didattica@palazzoducale.genova.it)  
telefono 010 8171604





## Scuola partner di Genova Palazzo Ducale Fondazione per la Cultura

Alle scuole che parteciperanno alla programmazione della Fondazione, con progetti approvati, verrà consegnato il logo Scuola Partner di Genova Palazzo Ducale Fondazione per la Cultura quale attestazione del riconoscimento di una offerta formativa particolarmente curata e “certificata”. Il logo potrà essere inserito in tutta la corrispondenza della scuola e nel materiale di comunicazione.



## Wolfsoniana

La Wolfsoniana conserva una collezione focalizzata sulle arti figurative e decorative, sul design, l'illustrazione e l'arte di propaganda del periodo 1880-1945.

Le opere esposte - in stretta sinergia con il considerevole patrimonio documentario conservato presso Palazzo Ducale - consentono di esplorare e analizzare il nostro passato prossimo nei suoi aspetti più interessanti e attuali: l'arte e il design come veicolo della modernità; il rapporto tra le diverse ideologie politiche e l'arte; la connessione imprescindibile tra arte e produzione industriale; la pubblicità come espressione dei valori sociali e del loro veloce cambiamento; l'impatto delle innovazioni tecniche e tecnologiche sul fare artistico.

**Per informazioni e prenotazioni**  
[www.wolfsoniana.it](http://www.wolfsoniana.it)  
[giannifranzone@wolfsoniana.it](mailto:giannifranzone@wolfsoniana.it)  
[biglietteriawolfsoniana@comune.genova.it](mailto:biglietteriawolfsoniana@comune.genova.it)  
telefono 010 5761393



MOSTRA ITINERANTE

## I tempi del cibo

### Installazione multimediale



L'installazione multimediale *I tempi del cibo* – allestita in occasione della rassegna La Storia in Piazza 2014 nella sala del Munizionario del Palazzo Ducale di Genova – è curata dal Servizio Didattica ed Eventi Culturali di Genova Palazzo Ducale Fondazione per la Cultura ed è stata progettata e realizzata dallo Studio N!O3 [ennezerotre] di Milano. Composta da semplici scatole di cartone, l'installazione propone un'ideale percorso all'interno di un magazzino, in cui gli imballaggi delle merci costituiscono il supporto e anche lo spunto per raccontare non solo la storia dell'alimentazione ma anche usi, significati, origini dei più diffusi prodotti alimentari. Le scatole affastellate creano tre pareti dalla superficie non regolare, su cui vengono proiettate in maniera dinamica, a ritmo veloce e incalzante, immagini, didascalie, spunti cinematografici dal forte impatto visivo, per raccontare come è cambiato nel tempo il rapporto dell'uomo con il cibo.

**L'installazione**, che può essere fruita da tutte le fasce di pubblico, **è disponibile su richiesta per brevi o lunghi periodi** (condizioni da concordare)

Per informazioni  
[www.palazzoducale.genova.it](http://www.palazzoducale.genova.it)  
[didattica@palazzoducale.genova.it](mailto:didattica@palazzoducale.genova.it)  
 telefono 010 8171646



Per risolvere il problema dell'accoglienza ufficiale degli ospiti in visita di Stato a Genova, nel 1576 un decreto del Senato promulgò un elenco dei palazzi privati – Rollo degli alloggiamenti pubblici – selezionati per i loro caratteri architettonici di particolare pregio. Nel 2006 il sito Genova: le Strade Nuove e il Sistema dei Palazzi dei Rolli è stato iscritto nella lista del Patrimonio dell'Umanità Unesco.

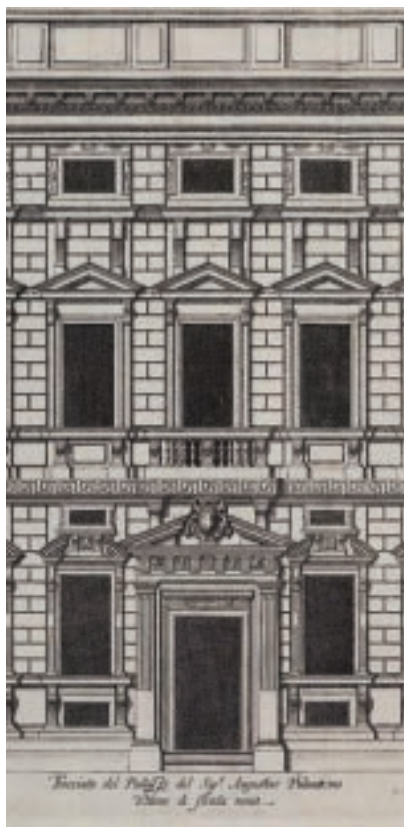
## Genova Patrimonio dell'Umanità Unesco

PROGETTI SPECIALI

### Tra le pagine di Genova Una città da sfogliare

Il progetto, nato in stretta collaborazione con il Comune di Genova, è rivolto alle scuole dell'infanzia per favorire una conoscenza più diretta della città da parte dei bambini e la consapevolezza del suo valore storico e culturale. Lo sguardo si appunta sul centro storico – in cui è possibile ripercorrere lo sviluppo urbano di Genova a partire dal Medioevo e ricostruire la fitta rete di relazioni che essa intratteneva nel passato con altri Paesi – con particolare attenzione al Sistema dei Palazzi dei Rolli Patrimonio dell'Umanità Unesco. Partendo da una serie di visite guidate in città, i bambini lavoreranno in classe alla realizzazione di immagini e racconti, poi raccolti in una installazione.

Per informazioni  
[www.palazzoducale.genova.it](http://www.palazzoducale.genova.it)  
[didattica@palazzoducale.genova.it](mailto:didattica@palazzoducale.genova.it)  
telefono 010 8171646



## **36** ARTE E STORIA



Musei di Strada Nuova  
Musei di Nervi  
Museo d'Arte Contemporanea di Villa Croce  
Museo di Sant'Agostino  
Casa di Cristoforo Colombo — Torri di Porta Soprana  
Lanterna e Museo della Lanterna di Genova  
Mu.Ma Galata Museo del Mare  
Mu.Ma Museo Navale di Pegli  
Mu.Ma Commenda di Prè  
Castello D'Albertis  
Museo d'Arte Orientale Edoardo Chiossone  
Museo del Risorgimento — Istituto Mazziniano  
Museo di Archeologia Ligure  
Museo dell'Accademia Ligustica di Belle Arti  
Galleria Nazionale di Palazzo Spinola  
Museo di Palazzo Reale  
Palazzo della Meridiana  
Palazzo Lomellino  
Villa del Principe — Palazzo di Andrea Doria

Museo del Tesoro e Museo Diocesano  
Museo Luzzati  
Museo Biblioteca dell'Attore  
Palazzo Verde  
Archivio Museo della Stampa Raccolta Gutenberghiana  
Francesco Pirella



## **58** ARCHIVI E BIBLIOTECHE

Archivio storico del Comune di Genova  
Centro di Documentazione per la Storia, l'Arte e l'Immagine di Genova  
Archivio di Stato  
Biblioteche del Sistema Urbano



## **61** SCIENZE

Museo di Storia Naturale Giacomo Doria  
Museo Nazionale dell'Antartide  
Acquario di Genova  
La città dei bambini e dei ragazzi  
Genoa Port Center  
Science Centre Muvita  
Associazione Festival della Scienza



## **65** MUSICA E SPETTACOLI

Fondazione Teatro Carlo Felice  
Tegras  
Piccoli musicisti per una grande orchestra  
Gog  
Teatro Stabile di Genova  
Teatro dell'Archivolto  
Fondazione Luzzati  
Teatro della Tosse  
Teatro Cargo  
Suq Genova Festival  
Lunaria Teatro  
Circuito Cinema Genova

**IN CITTÀ**

Un unico percorso unisce tre palazzi-museo appartenenti al Sistema dei Rolli, dichiarato dall'Unesco Patrimonio dell'Umanità. Dipinti dei massimi artisti italiani (Veronese, Filippino Lippi, Caravaggio, Guido Reni, Guercino, Cambiaso, Strozzi) ed europei (Gerard David, Memling, Rubens, Van Dyck, Zurbaran, Murillo), collezioni di tessuti, ceramiche, mobili, oggetti d'arredo, accolti in ambienti di straordinaria qualità decorativa, narrano storia e storie di personaggi, artisti, committenti, famiglie, affari, finanza e cultura. Una cortina di giardini pensili e terrazze scopre inediti punti di vista sulla città.



## Musei di Strada Nuova

Palazzo Bianco, Palazzo Rosso e Palazzo Tursi

via Garibaldi



Per informazioni  
[www.museidigenova.it](http://www.museidigenova.it)  
[prenotazionimusei@comune.genova.it](mailto:prenotazionimusei@comune.genova.it)  
telefono 010 5574748 fax 010 5574752  
Attività didattiche a cura dei Servizi  
Educativi e Didattici del Settore Musei  
e Associazione Culturale Après la nuit

## A tavola in museo

In occasione di Expo 2015, tavole imbandite, nature morte, alimenti e loro simbologie, ritualità dello stare a tavola, mercati e figure di cuochi e garzoni di cucina vengono analizzati a partire dalle opere dei musei e da documenti d'archivio. La mise en place è oggetto di un laboratorio collettivo realizzato in collaborazione col corso di Teatro della festa dell'Accademia Ligustica di Belle Arti.

**Scuola infanzia, primaria e secondaria di I e II grado**

## Ritratti

Fisionomie, personalità, legami familiari, stato sociale, carriera, simbologie, mode, figure di ritrattisti e committenti si intrecciano in percorsi tematici che si sviluppano in laboratorio, grazie a un set fotografico che permette di sperimentare inquadrature, effetti di luce, "tagli" per esiti del tutto personali.

**Scuola primaria e secondaria di I e II grado**

## La bottega del pittore

In relazione a uno specifico percorso tematico di lettura delle tecniche attraverso le opere del museo, lo spazio scenografico della bottega offre spunto per conoscere segreti, "trucchi" e alchimie delle tecniche artistiche e "mettersi alla prova" tra pigmenti, tavolozze, pennelli, solventi, telai e antiche ricette segrete.

**Scuola primaria e secondaria di I e II grado**

## I miti raccontano

Alla scoperta dell'affascinante mondo dei miti antichi attraverso personaggi, colori e storie degli affreschi di Palazzo Rosso e di una selezione di dipinti. In laboratorio le allegorie si trasformano e divengono attuali in opere di grande formato realizzate a collage e in esercitazioni di scrittura creativa che concorrono a una video-installazione collettiva.

**Secondo ciclo scuola primaria e secondaria di I e II grado**

## Genova vista dal museo

Un itinerario per leggere storia dei palazzi, architetture e spazi aperti. Punti di vista inaspettati sulla città e su Strada Nuova avviano un laboratorio dedicato allo *skyline* di Genova fra architetture antiche e contemporanee.

**Scuola infanzia, primaria e secondaria di I e II grado**

## Nature morte... vive

Le nature morte svelano i loro significati attraverso un percorso tematico e una sorprendente animazione. La riflessione sul valore simbolico degli oggetti apre a inedite composizioni da trasporre e personalizzare.

**Secondo ciclo scuola primaria e secondaria di I e II grado**

### PERCORSI IN MUSICA A PALAZZO

Tre laboratori con musica e narrazioni a cura dell'Accademia degli Imperfetti accessibili per gli alunni con disabilità visiva e motoria

#### Il tiorbista Gerolamo Gallo nel ritratto di Luciano Borzone

Una storia d'arte genovese tra musica e pittura.

#### Allegoria della Musica di Giovanni Andrea De Ferrari

Una storia di corde e di archi per una Santa Cecilia genovese.

#### Suonatore di piffero di Bernardo Strozzi

Dalle corti alle piazze dell'Europa tra Cinque e Seicento.

**Scuola primaria e secondaria di I e II grado**

### MOSTRA

## Turcherie

### Suggerimenti dell'arte ottomana a Genova

Palazzo Bianco, 3 ottobre 2014 – 18 gennaio 2015

La mostra presenta un nutrito gruppo di ceramiche, tessuti, dipinti, libri a stampa e opere grafiche, databili tra il XVI e il XVIII secolo, sia di produzione ottomana sia ligure, che documentano il fascino e la suggestione esercitati dall'arte turca sull'ambiente genovese.

**Secondo ciclo scuola primaria e secondaria di I e II grado**

Tra mare, parchi, roseto, ville antiche e collezioni d'arte e di design, un itinerario d'arte, storia e natura attraversa tre secoli e permette di conoscere gusti e curiosità di collezionisti vissuti tra l'Ottocento e i giorni nostri. Percorsi affascinanti in un contesto ambientale di grande suggestione. Le attività prevedono una forte integrazione tra le quattro realtà museali, attraverso "itinerari trasversali" di grande ricchezza e varietà.

---

## Musei di Nervi

### GAM — Galleria d'Arte Moderna

Villa Saluzzo Serra, via Capolungo, 3

### Wolfsoniana

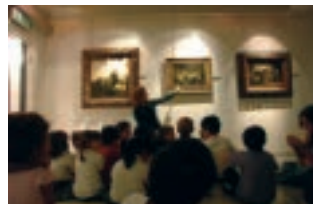
via Serra Gropallo, 4

### Raccolte Frugone

Villa Grimaldi Fassio, via Capolungo, 9

### Museo Giannettino Luxoro

Villa Luxoro, viale Mafalda di Savoia, 3



**Per informazioni**  
[www.museidigenova.it](http://www.museidigenova.it)  
[prenotazionimusei@comune.genova.it](mailto:prenotazionimusei@comune.genova.it)  
telefono 010 5574748 fax 010 5574752  
Attività didattiche a cura dei Servizi  
Educativi e Didattici del Settore Musei  
e Associazione Culturale Après la nuit

[www.wolfsoniana.it](http://www.wolfsoniana.it)  
[giannifranzone@wolfsoniana.it](mailto:giannifranzone@wolfsoniana.it)  
[biglietteriawolfsoniana@comune.genova.it](mailto:biglietteriawolfsoniana@comune.genova.it)  
telefono e fax 010 5761393  
telefono 010 3231329



## Il cantiere delle arti

Una collana di libri per scoprire le opere dei musei, intrecciando sguardi e competenze, racconto e illustrazione (a cura di M. F. Giubilei e S. Maione, collaborazione ai testi G. Franzone). Dai diversi titoli altrettante proposte di percorsi/laboratorio:

### Sotto il cielo di Nervi...

*Cieli* (racconto B. Tognolini, illustrazioni S. Junaković, voce esperta L. Mercalli)  
Un percorso tra arte, scienza e natura accompagnato da laboratori in *atelier* e all'aperto.

### Quando a Nervi c'era lo zoo...

*Animali* (racconto G. Sgardoli, illustrazioni P. Guzzonato, voce esperta G. Celli)  
Alla scoperta del mondo animale fra arte, scienze naturali ed etologia.

### Per fare un albero...

*Alberi* (racconto P. Pera, illustrazioni M. Ferri, voce esperta L. Guglielmi)  
Dalle opere d'arte e dalle essenze arboree dei Parchi spunti per creare alberi con varietà di materiali e tecniche.

### Bambini... da museo

*Bambini* (racconto S. Maione, illustrazioni F. Maggioni, voce esperta M. Lodi)  
Volti e storie di bambini "fermati" in laboratorio dialogano con le opere degli artisti in museo.

**Scuola infanzia, primaria e secondaria di I grado**

## Quaderni di viaggio en plein air

Raccolte Frugone, GAM

I paesaggi mediterranei "fermati" dagli artisti, porzioni di paesaggio colte all'aperto, elementi naturali raccolti per una personalissima collezione si compongono in un taccuino di appunti, disegni e suggestioni pittoriche traendo spunto dal lavoro di artisti viaggiatori.

**Scuola infanzia, primaria e secondaria di I e II grado**

## Ritratti

Raccolte Frugone, GAM, Wolfsoniana

I gesti, le pose, gli sguardi catturati nelle tele dei pittori e nelle forme degli scultori raccontano vite, caratteri, costumi e mode. Gli autoritratti svelano biografie, amicizie e relazioni. E comunicano emozioni: in laboratorio si gioca con volti, espressioni, posture e si sperimentano tecniche - dalla pittura al *collage*, alla fotografia.

**Scuola infanzia, primaria e secondaria di I grado**

## A tavola in museo

Raccolte Frugone, GAM, Museo Luxoro, Wolfsoniana

In occasione di Expo 2015, la ritualità dello stare a tavola viene analizzata a partire dalle opere pittoriche dei musei e da ambienti e arredi di primo Novecento. Il tavolo Autarca della Wolfsoniana, con il suo corredo di originali suppellettili, offre lo spunto per variazioni sul tema del set all'americana.

**Scuola infanzia, primaria e secondaria di I e II grado**

## Dal dipinto alla camera oscura

Raccolte Frugone

L'opera di Francesco Paolo Michetti suggerisce la riflessione sul rapporto fra pittura e fotografia degli esordi. Fra laboratorio e camera oscura vengono sperimentati le tecniche della ripresa con macchina a foro stenopeico e del fotocontatto.

**Secondo ciclo scuola primaria e secondaria di I e II grado**

## Futuroremoto: le qualità del rumore

Galleria d'Arte Moderna, Wolfsoniana

Inspirato all'intonarumori del futurista Luigi Russolo, il progetto Futuroremoto, a cura di Echo Art, intende esplorare la dimensione dell'ascolto di suoni e rumori che popolano i Parchi di Nervi. Attraverso l'uso di registratori ad alta sensibilità e *software* musicali, suoni, voci, rumori, fruscii potranno essere "catturati" e "rielaborati" in tempo reale per la realizzazione di composizioni, vere e proprie partiture sonoro-musicali, naturali e tecnologiche.

**Scuola infanzia, primaria e secondaria di I e II grado**

## Misurare il tempo

Orologi da mensola, ad altare e da parete: la simbologia del tempo svelata nelle mostre degli antichi notturnabi è spunto per riflettere sul tempo e sulla sua misurazione e per realizzare creazioni originali.

**Scuola primaria e secondaria di I grado**

## Il presepe fra storia e tradizione

Il percorso consente di riscoprire storia e rituali di una delle più antiche e vivaci tradizioni genovesi. Il laboratorio *I profili del presepe* si ispira a un originale gruppo settecentesco di sagome in cartone scontornato e dipinto.

**Scuola infanzia, primaria e secondaria di I grado**

## Una sedia per ogni bambino

Partendo dalle seggioline antropomorfe della *Camera del bambino* di Antonio Rubino esposta al museo, ogni bambino progetta la sua sedia, immaginandone colori, forme, materiali e decorazioni.

**Scuola primaria e secondaria di I grado**



Il Museo, ospitato nell'ottocentesca Villa Croce affacciata sul mare, conserva un patrimonio di circa seimila opere a firma di importanti artisti italiani e stranieri del Novecento. Oltre alla collezione d'arte astratta Maria Cernuschi Ghiringhelli è possibile trovare, anche nella biblioteca specializzata, una vasta documentazione sulla ricerca artistica genovese e ligure dal secondo dopoguerra ad oggi. Un programma di mostre annuali è dedicato a movimenti e artisti contemporanei.

## Museo d'arte contemporanea di Villa Croce

via Jacopo Ruffini, 3

### PERCORSI E LABORATORI

#### Noi stessi e gli altri

Il ritratto nell'arte contemporanea non è più solo la rappresentazione di un volto o un corpo, ma l'artista "ri-trae" da una situazione una serie di elementi significativi a descriverne una o più caratteristiche. Una selezione di opere, in gran parte dalle collezioni del Museo di Villa Croce, sono la base teorica del laboratorio alla scoperta di cosa e come prelevare dai soggetti perché il disegno diventi ritratto.

**Secondo ciclo scuola primaria**

#### Tecnic - Color

Il progetto intende proporre una riflessione sulle tecniche tradizionali del disegno (matita, carboncino, pennarello).

Gli strumenti per disegnare sui diversi supporti amplificano la capacità comunicativa del segno e forniscono ai ragazzi nuove soluzioni grafiche oltre a nuovi punti di vista.

**Secondo ciclo scuola primaria**

Per informazioni  
[www.villacroce.org](http://www.villacroce.org)  
[pscacchetti@comune.genova.it](mailto:pscacchetti@comune.genova.it)  
telefono 010 580069/010 585772  
fax 010 532482



#### Chi cerca trova... e poi scatta

Il progetto intende mettere in evidenza le opere di arte contemporanea presenti in città e proporre, con la formula della caccia al tesoro, la possibilità di scoprire e comprendere i lavori degli artisti presenti sul territorio.

Le opere (sculture, installazioni, foto) dopo una presentazione alla classe dovranno essere trovate, identificate e poi... fotografate.

Successivamente la classe costruirà un proprio percorso espositivo per immagini (a stampa o meglio in forma digitale) completando l'esperienza con una serie di considerazioni e commenti alle opere.

**Scuola secondaria di I e II grado**

Un museo moderno nei chiostri ristrutturati di un antico convento medioevale nel cuore della città vecchia. Spazi ariosi e pieni di luce per raccontare storia, scultura e architettura a Genova tra X e XVIII secolo. Accanto alle opere dei Gagini, di Parodi, Piola e Castello spiccano la Margherita di Brabante di Giovanni Pisano e la Madonna col Bambino di Pierre Puget.

## Museo di Sant'Agostino

piazza Sarzano, 35r

### PERCORSI E LABORATORI

#### Buon fresco

Approfondimento sulla tecnica e sui metodi di restauro dell'affresco. Si sperimentano spolvero, preparazione del fondo, stesura dei pigmenti.

**Secondo ciclo della scuola primaria e secondaria di I grado**

#### Il gioco delle pietre

Un gioco di scoperta per imparare a riconoscere i materiali lapidei usati in scultura e in architettura e le tecniche di lavorazione. Si gioca alle costruzioni con moduli in pietra.

**Scuola infanzia, primaria e secondaria di I grado**

#### Bestiario immaginario

Dopo un breve percorso tra le sculture del museo, si foggiano e decorano forme semplici, per un bestiario fantastico assemblando trafilati in argilla.

**Scuola infanzia, primaria e secondaria di I grado**

#### La voce di Pietra

Un racconto sonoro: protagonista Pietra, personaggio dalle diverse forme, colori, caratteristiche. Ogni pietra ha un suono, una voce che racconta le sue origini e la materia, si distingue e dialoga con quella delle altre pietre e con tutto ciò che incontra: acqua, legno, metalli, foglie, mani, piedi...

A cura di Echo Art

**Scuola infanzia, primaria e secondaria di I e II grado**

Per informazioni  
[www.museidigenova.it](http://www.museidigenova.it)  
[prenotazionimusei@comune.genova.it](mailto:prenotazionimusei@comune.genova.it)  
telefono 010 5574748 fax 010 5574752

#### Januacoeli Januamaris

I viaggi, l'oriente dei genovesi nella sezione delle ceramiche. Letture dagli Annali del Caffaro contrappuntate da esecuzioni musicali a cura dell'Accademia degli Imperfetti.

**Accessibile per gli alunni con disabilità visiva e motoria. Scuola primaria e secondaria di I e II grado**

### PERCORSI

#### Sulle tracce del medioevo: l'antica repubblica marinara

Un percorso nella Genova Medioevale con partenza dal Museo di Sant'Agostino.

Ufficio Marketing Settore Musei  
[marketingmusei@comune.genova.it](mailto:marketingmusei@comune.genova.it)  
telefono 010 5574728/ 741

#### Attraversando la storia: avventuroso viaggio nel medioevo

Un percorso attraverso il Medioevo. I partecipanti potranno esplorare il bosco fantastico evocato dai motivi vegetali dei marmi conservati nel museo, inoltrarsi sulle mura del Barbarossa e conquistare le Torri di Porta Soprana. L'itinerario si concluderà a Casa Colombo, per raccontare il tramonto di un'epoca e l'arrivo di tempi nuovi.

A cura di Zoe Gestione Servizi Culturali e Società Cooperativa Culture

**Scuola primaria, scuola secondaria di I e II grado**  
info e prenotazioni: telefono 010 4490128

Attività didattiche a cura dei Servizi  
Educativi e Didattici del Settore Musei  
e Associazione Culturale Après la nuit

---

La Casa di Cristoforo Colombo presenta l'impianto tipico di una casa-bottega di epoca tardo medievale, che rimanda all'abitazione dove il navigatore trascorse la prima giovinezza. A breve distanza si ergono le mura del Barbarossa, le Torri e la Porta Soprana, imponenti testimonianze della città murata medievale.

---

## **Casa di Cristoforo Colombo Torri di Porta Soprana e Mura del Barbarossa**

vico Dritto Ponticello/ via Ravecca, 47  
via del Colle, 72r

### **Scalatori urbani: la storia raccontata dall'alto**

Un'avvincente esperienza di scoperta per conoscere e raccontare momenti significativi della storia cittadina con l'ausilio di carte topografiche, per orientarsi come autentici "scalatori" urbani.

**Scuola primaria, scuola secondaria di I e II grado**

### **Il ragazzo Cristoforo, ipotesi sulla vita quotidiana di un giovane esploratore**

Gli ambienti suggestivi della casa Colombo si offrono come spazi ideali dove ambientare un'esperienza che intreccia narrazione e indagine storica, per ricostruire la giovinezza di Cristoforo Colombo inquadrandola nel contesto storico, culturale e familiare.

**Scuola primaria, scuola secondaria di I e II grado**

### **Frammenti di pietra, frammenti di storia**

Il percorso è pensato come un itinerario a tappe, alla scoperta del passato dall'epoca romana fino al tardo medioevo.

**Scuola primaria, scuola secondaria di I e II grado**

Per informazioni  
telefono 010 4490128

Proposte didattiche ideate  
da Zoe Gestione Servizi Culturali  
e Società Cooperativa Culture

---

Costruita nelle forme attuali nel 1543, la Lanterna è alta 77 metri. La base è circondata dalle antiche fortificazioni sabaude che oggi ospitano l'innovativo Museo della Lanterna.

---

## **Lanterna e Museo della Lanterna di Genova**

via Rampa della Lanterna

Un percorso multimediale "racconta" la città di Genova e il territorio provinciale con la sua storia. Nelle ultime sale del museo sono il mare e la marineria a fare da protagonisti con l'esposizione di fanali, lenti ed oggetti relativi ai fari e ai sistemi di segnalamento in mare.

### **VISITE GUIDATE**

Percorsi e visite a cura dell'Associazione  
Giovani Urbanisti - Fondazione Labò

Per informazioni  
[www.giovanurbanisti.it](http://www.giovanurbanisti.it)  
[lanterna.giovani.urbanisti@gmail.com](mailto:lanterna.giovani.urbanisti@gmail.com)  
telefono 349 2809485

---

Il più innovativo museo marittimo del Mediterraneo ospita la ricostruzione di una galea genovese del Seicento di 33 metri, un brigantino dell'Ottocento, seimila oggetti originali. Il percorso prosegue scoprendo le traversate oceaniche dei migranti italiani verso l'America, con uno sguardo all'immigrazione contemporanea in Italia. Infine, visita del sommergibile Nazario Sauro, prima nave museo in Italia visitabile in acqua all'interno dell'*Open Air Museum*, assieme a due gru storiche e apparati didattici che raccontano la vecchia Darsena.

---

## Mu.MA

Galata Museo del Mare

Calata de Mari, 1

### PERCORSI

#### Idee in viaggio

Percorso di approfondimento tematico all'interno del MeM, la sezione del Galata dedicata alle migrazioni. Attraverso materiali forniti dal museo e la visita di approfondimento lungo il percorso espositivo, i partecipanti saranno protagonisti e attori principali lungo un viaggio sul filo della memoria, attraverso le migrazioni del passato e del presente.

**Scuola primaria e secondaria di I e II grado**

#### Pirati alla riscossa!

All'interno del Galata si è nascosto un terribile ma simpatico personaggio: il pirata Manolesta. Bisognerà scovarne le tracce per capire dove si nasconde... e dopo tante avventure si potrà partire tutti insieme per lunghi e avventurosi viaggi...!

**Scuola infanzia**

#### Il mondo in una mano

Lungo l'esposizione museale, si approfondiscono la storia, l'evoluzione e le tecniche della cartografia Antica e Medioevale. In laboratorio i ragazzi saranno impegnati nella costruzione di un globo, seguendo le tecniche del cartografo Coronelli.

**Scuola primaria e secondaria di I grado**

#### Per informazioni

[www.galatomuseodelmare.it](http://www.galatomuseodelmare.it)

[accoglienzagalata@galatomuseodelmare.it](mailto:accoglienzagalata@galatomuseodelmare.it)

[didattica@solidarietaelavoro.it](mailto:didattica@solidarietaelavoro.it)

telefono 010 2345655

---

La villa rinascimentale di Gio. Andrea Doria ospita collezioni marittime, reperti di archeologia sottomarina, modelli navali, vedute delle riviere e testimonianze di cultura materiale dei marinai e dei maestri d'ascia liguri.

---

## Mu.MA

Museo Navale di Pegli

piazza Bonavino, 7

PERCORSO/ LABORATORIO

### Laboratori teatrali sul mare

Dopo la visita al museo, i ragazzi vengono aiutati a raccogliere e scrivere le loro impressioni ed emozioni che verranno sviluppate ed approfondite attraverso tecniche teatrali ed espressione corporea.

**Scuola primaria e secondaria**

Per informazioni  
labteatrali.armar@gmail.com  
telefono 349 2946485/342 5502271

---

L'edificio risale al 1180 ed è stato costruito per assistere pellegrini e crociati che si recavano o tornavano dalla Terra Santa, nella forma detta "ospitale". Nel cortile dell'edificio è stato realizzato un giardino medievale dagli studenti dell'Istituto Agrario Marsano.

---

## Mu.MA

Commenda di Pré

piazza della Commenda

LABORATORIO

### Il giardino dei semplici

In epoca medioevale, l'*orto dei semplici* era la zona del monastero riservata alla coltivazione delle piante medicinali; i monaci utilizzavano le piante per i medicamenti ma anche in cucina. Dal XVI secolo questi giardini iniziarono a sorgere anche all'interno delle Università: il percorso illustra i risvolti tecnici e simbolici e le tecniche e i segreti del Medioevo.

**Scuola primaria e secondaria di I e II grado**

PERCORSO

### Genova e le vie di terra che collegano il mondo

La *Via Postumia*, la *Francigena* e la *Via del Sale* collegavano importanti città tra loro, e a Genova la Commenda era spesso punto di partenza o di passaggio. Quali erano i percorsi di queste vie? Quali i passaggi strategici? Tante ancora le domande e le risposte!

**Scuola primaria e secondaria di I e II grado**

Per informazioni  
didattica@solidarietaelavoro.it  
telefono 348 3578720



Un uomo di mare, il Capitano Enrico Alberto d'Albertis, la sua dimora, la passione per i viaggi e per la storia, le meridiane e gli strumenti nautici, le collezioni etnografiche (Centro e Sud America, indiani delle Pianure Nordamericane, Hopi dell'Arizona, Oceania). Un luogo dove entrare in contatto e disporsi al dialogo con le culture del mondo attraverso uno sguardo rinnovato ed un allestimento a più voci.

## Castello D'Albertis

Museo delle Culture del Mondo

corso Dogali, 18

PERCORSI TEMATICI E LABORATORI

### Viaggi

L'esortazione rivolta ai giovani dal Capitano a viaggiare, rincorrendo il sole "senza aspettare l'età della prudenza forzata...." viene raccolta attraverso proposte di attività capaci di sollecitare diversi modi di intendere e vivere il viaggio

### In viaggio al Castello

La visita alla dimora del Capitano, l'incontro con le sue collezioni, l'approfondimento delle culture si configurano come un viaggio nel tempo e nello spazio da "fermare" in un originale taccuino.

**Scuola secondaria di I e di II grado**

### In viaggio con le fiabe

I luoghi esplorati dal Capitano d'Albertis sono spunto per narrare fiabe, meravigliosa rappresentazione della cultura dei popoli.

**Scuola infanzia e primaria**

### Scrittori di viaggio... si diventa

I viaggi del Capitano, fra imprevisti e sorprese, narrati nei Diari, avviano un laboratorio di scrittura creativa per raccontare viaggi reali o immaginari, valorizzando la dimensione dell'incontro con l'altro. Anche gli oggetti raccontano storie, fanno conoscere abitudini, usi e costumi. Il laboratorio propone la ricerca e la rappresentazione grafica di oggetti, la loro classificazione secondo aree geografiche, materiali e tecniche di lavorazione, e la creazione di una storia di viaggio.

**Secondo ciclo scuola primaria e secondaria di I grado**

Per informazioni  
[www.museidigenova.it](http://www.museidigenova.it)  
[prenotazionimusei@comune.genova.it](mailto:prenotazionimusei@comune.genova.it)  
telefono 010 5574748 fax 010 5574752  
Attività didattiche a cura di Servizi  
Educativi e Didattici del Settore Musei  
in collaborazione con Celso e Echo Art

## Al di là del finestrino e ritorno

Con passaporto, valigia e dizionario si ripercorre un viaggio nel “posto giusto”, il Burundi. Colori, emozioni, odori, paure e voci rivivono nei diari di due giovani partite per accogliere e condividere... senza maschere.

**Scuola primaria**

## In Nuova Guinea, ciò che vidi e ciò che feci (1872-1878)

La figura di Luigi Maria d'Albertis, cugino del Capitano, cacciatore e raccoglitore di collezioni etnografiche e naturalistiche fra Australia e Nuova Guinea, raccontata in modo avvincente e attuale attraverso una *docu-fiction* prodotta dalla Televisione pubblica olandese, in cui i protagonisti cercano tracce e prove di un viaggio al limite della sopravvivenza.

**Scuola secondaria di I e II grado**

## Musica nutriente

Laboratori, concerti e incontri dedicati ai diversi aspetti nutrizionali e terapeutici che il suono e la musica hanno intrinseci, con proposte di menù a base di strumenti e voci delle diverse culture.

A cura di Echo Art  
(disponibilità nei mesi di marzo e aprile)

**Scuola infanzia, primaria e secondaria di I e II grado**

## Parole e sassi

### La storia di Antigone in un racconto-laboratorio per le nuove generazioni

Antigone, antica vicenda di fratelli e sorelle, è stata narrata nei secoli a partire dalla tragedia scritta da Sofocle nel 440 a.C. Ora, diciotto attrici, ognuna nella propria regione, solo con un piccolo patrimonio di sassi, la raccontano alle nuove generazioni, che a loro volta la racconteranno ad altri.

A cura del Collettivo Progetto Antigone

**Secondo ciclo scuola primaria e secondaria di I grado**

## MOSTRE E Percorsi

### Śaktiṃlā

19 dicembre 2014 – 1 marzo 2015

L'arte della creazione nella pittura indiana mithilā

### Il sapere nelle mani

L'arte come strumento di emancipazione sociale e fonte della conoscenza

### L'energia del femminile

Il gioioso esercizio della spontaneità nell'arte della creazione

### L'armonia dell'universo

### Il linguaggio dei simboli

A cura del CELSO Istituto di Studi Orientali da Cina, India, Tibet e Mondo Arabo-islamico

## Medicine tradizionali dei popoli

Dalla percezione alla rappresentazione del corpo. Culture, conoscenza, incontri, confronti, contaminazioni. Alla scoperta della Sezione Permanente dedicata all'esplorazione della filosofia, della storia, dei principi, della fisiologia e delle tecniche delle medicine tradizionali dei popoli

A cura del CELSO Istituto di Studi Orientali da Cina, India, Tibet e Mondo Arabo-islamico

### Viaggi della memoria

Gli aspetti perduti della medicina tradizionale, le cure a base naturale, costruzione di racconti fantastici...

**Scuola primaria e secondaria di I grado**

### Erbario universale

Alla scoperta delle piante officinali delle diverse medicine tradizionali: racconti, rappresentazioni, coltivazione, scambi e contaminazioni tra le culture.

**Scuola primaria e secondaria di I e di II grado**

## Corpi immaginari

Esperienza percettiva ed immaginativa in forma grafica nella costruzione di "mappe" del proprio corpo, partendo dai dipinti cinesi, indiani, arabi e tibetani esposti in mostra.

**Scuola secondaria di I e di II grado**

## Mandala

La rappresentazione dell'universo, il viaggio della conoscenza, il disegno del mondo, la percezione del corpo. Dai mandala tibetani all'elaborazione e realizzazione del proprio "mandala" fantastico.

**Scuola primaria e secondaria di I e di II grado**

## Percorsi e visite guidate

**Scuola primaria e secondaria di I e di II grado**



---

Nel parco di Villetta Di Negro, all'interno del museo progettato da Mario Labò, lo straordinario patrimonio d'arte cinese e giapponese raccolto in Giappone nell'ultimo quarto del secolo XIX da Edoardo Chiossone (Genova 1833 – Tokyo 1898).

---

## Museo d'arte orientale Edoardo Chiossone

villetta Di Negro, piazzale Mazzini, 4

### LABORATORI

#### Hinamatsuri

fiesta delle bambine, delle bambole  
e dei fiori di pesco

7 e 21 marzo 2015, ore 15.30 – 17.00

Mini-corsi di origami, giochi e visite guidate  
per le bambine.

**Famiglie, in particolare bambine delle scuole  
dell'infanzia e primaria**

#### Kodomonohi

fiesta dei maschietti, delle carpe volanti  
e dei fiori d'Iris

9 e 23 maggio 2015, ore 15.30 – 17.00

Mini-corsi di origami, giochi e visite guidate  
per i maschietti.

**Famiglie, in particolare bambini delle scuole  
dell'infanzia e primaria**

Per informazioni  
[www.museochiossonegenova.it](http://www.museochiossonegenova.it)  
[museochiossone@comune.genova.it](mailto:museochiossone@comune.genova.it)  
telefono 010 542285  
fax 010 580526

### MOSTRE

27 Settembre – 14 dicembre 2014

#### La “grande onda” di Hokusai

un'icona globale del Giappone in Occidente

luglio 2014 – aprile 2015

#### Multiformi divinità:

bronzi figurativi della Cina e del Giappone nelle  
Collezioni Chiossone

maggio 2015 – aprile 2016

#### Cibo per gli antenati, cibo per gli Dèi

trasformazioni dei bronzi arcaici, arcaistici  
e arcaicizzanti in Cina e in Giappone

Gli insegnanti possono richiedere percorsi  
guidati relativi all'esposizione permanente  
e alle mostre temporanee.

Per Hinamatsuri e Kodomonohi sono previsti  
laboratori su prenotazione dedicati alle scuole  
dell'infanzia e primaria, comprendenti mini-  
corsi di origami, giochi e altre attività.

Il museo, situato nella casa natale di Giuseppe Mazzini, conserva ed espone un ricco patrimonio storico e artistico (documenti, dipinti, stampe, armi, uniformi, fotografie, cimeli), attraverso il quale rivivere avvenimenti e protagonisti del Risorgimento. Il percorso espositivo, arricchito da installazioni multimediali, ripercorre le vicende storiche che hanno condotto all'unificazione nazionale, dalla rivolta antiaustriaca di Genova nel 1746 al primo conflitto mondiale.

---

## Museo del Risorgimento Istituto mazziniano

via Lomellini, 11

### PERCORSI

#### Giuseppe Mazzini e la Giovine Italia

La vita e il pensiero di Giuseppe Mazzini, dall'infanzia alle prime esperienze cospirative, agli anni dell'esilio, con una particolare attenzione alle vicende connesse alla Giovine Italia e ai suoi esponenti.

#### Giuseppe Garibaldi e le Camicie Rosse

L'epopea garibaldina, ripercorsa attraverso le testimonianze, esposte in un'ambientazione scenografica con le armi e le uniformi delle Camicie Rosse e dei Carabinieri Genovesi.

#### 1915 — 1918

#### Immagine e propaganda nella Grande Guerra

Il primo conflitto mondiale rivisitato attraverso le testimonianze iconografiche e documentarie dell'Istituto Mazziniano: disegni, dipinti, manifesti e documenti di propaganda, fotografie, spartiti e canti patriottici, armi e cimeli.

**Scuola secondaria di I e II grado**

### APPROFONDIMENTI/MOSTRE

#### La Grande Guerra nelle raccolte dell'Istituto Mazziniano Museo del Risorgimento

In occasione del centenario della Prima Guerra Mondiale il percorso museale si è arricchito di una nuova sezione espositiva con una selezione di opere relative alla Grande Guerra, tratte dal cospicuo patrimonio iconografico e documentario dell'Istituto.

**Scuola secondaria di I e II grado**

Per informazioni  
[www.mazziniano.museidigenova.it](http://www.mazziniano.museidigenova.it)  
[museorisorgimento@comune.genova.it](mailto:museorisorgimento@comune.genova.it)  
telefono 010 2465843 fax 010 2541545  
referente per la didattica: Liliana Bertuzzi  
[lbartuzzi@comune.genova.it](mailto:lbartuzzi@comune.genova.it)

---

Il museo offre una completa rassegna dell'archeologia ligure: i reperti dalle grotte liguri, il Principe e le altre sepolture delle Arene Candide, i corredi della necropoli preromana di Genova, la Tavola di Polcevera, la Sala Egizia con il sarcofago e la mummia del sacerdote Pasherienaset. Prossima apertura delle sale dedicate alla Liguria in età romana. Il Museo offre percorsi e laboratori con l'archeologo, materiali didattici nelle sale, consulenze per progetti, occasioni di incontro con ricercatori e esperti.

---

## Museo di Archeologia Ligure

via Pallavicini, 11 Genova Pegli

INCONTRI, PERCORSI E LABORATORI

### Notte europea dei ricercatori 2014

Villa Bombrini, 26 Settembre

Una occasione per incontrare i ricercatori liguri e conoscere la loro vita, scoprire le innovazioni scientifiche e tecnologiche in compagnia di geologi, nanotecnologi, paleontologi, matematici, informatici, naturalisti, astronomi, archeologi. Durante l'anno scolastico incontri con i ricercatori e visite ai laboratori di ricerca.

**Scuola primaria e secondaria di I e II grado**

### Grotta dell'archeologia

All'interno del rifugio antiaereo del Parco di Villa Doria, si possono scoprire e sperimentare attività praticate nelle grotte liguri durante la preistoria: sistemi di preparazione e conservazione del cibo, intreccio di fibre vegetali, filatura della lana, lavorazione delle conchiglie, erbe spontanee alimentari. Attività con l'archeologo associata al percorso in museo.

**Scuola primaria e secondaria di I e II grado**

### Egitto e Egiptomania!

Riapertura della Sala Egizia del museo con nuove proposte, percorsi e laboratori sulla civiltà egizia e sulla mummia del sacerdote Pasherienaset. In occasione del Festival della Scienza 2014 mostra "Egiptomania" presso la Biblioteca Berio, ciclo di conferenze, laboratorio sulle "maschere egizie".

**Scuola primaria e secondaria di I e II grado**

Per informazioni  
[www.museidigenova.it](http://www.museidigenova.it)  
[archliguredidattica@comune.genova.it](mailto:archliguredidattica@comune.genova.it)  
pagine Facebook del Museo  
di Archeologia Ligure e della Notte  
dei Ricercatori  
telefono 010 6984045 fax 010 6974040

Dipinti, disegni, incisioni, sculture in marmo, bronzo e terracotta, calchi in gesso, matrici calcografiche, maioliche e porcellane compongono un patrimonio unico, omogenea e completa testimonianza dell'arte in Liguria dalle origini al XX secolo.

## Museo dell'Accademia Ligustica di belle arti

Palazzo dell'Accademia,  
largo Pertini, 4 (piazza De Ferrari)

### LABORATORI

#### **La galleria dei gessi: il fascino del "Bello"**

I calchi in gesso delle sculture dell'antichità greco-romana costituivano, fino al XIX secolo, un patrimonio indispensabile per la didattica in ogni Accademia o Scuola di Belle Arti. Per riscoprirne la funzione, dopo una introduzione alla tecnica dei calchi e un confronto con i disegni sette-ottocenteschi conservati in museo, i ragazzi potranno confrontarsi con questa pratica riproducendo a loro volta alcuni calchi provenienti dalla storica Gipsoteca dell'Accademia.

#### **Scuola primaria e secondaria di I grado**

#### **La galleria dei ritratti: artisti in posa**

Attraverso l'esame dei ritratti di artisti esposti nel museo, i ragazzi saranno guidati a comprendere le caratteristiche di questo tipo di rappresentazione e a decodificarne i diversi elementi. Alcuni strumenti a disposizione (squadre e compassi, tavolozza e pennelli, scalpello e mazzuolo, lastra e bulino...) consentiranno di scegliere la professione del personaggio (pittore, scultore, architetto, incisore) e di comporre una scena per riprodurre un "ritratto d'artista" che potrà essere oggetto di disegno o di riproduzione fotografica da parte dei compagni.

#### **Scuola primaria e secondaria di I grado**

### Per informazioni

[www.accademialigustica.it](http://www.accademialigustica.it)  
[conservazione@accademialigustica.it](mailto:conservazione@accademialigustica.it)  
telefono 010 5601328

Il Palazzo conserva l'aspetto di nobile dimora genovese sei-settecentesca. Visitando i vari ambienti si possono ammirare, oltre agli arredi storici, opere di artisti quali Antonello da Messina, Rubens, Van Dyck, Van Cleve, Grechetto, Valerio Castello, Luca Giordano, Bernardo Strozzi e scoprire testimonianze reali della vita di alcune delle più importanti famiglie genovesi.

## Galleria nazionale di Palazzo Spinola

piazza Pellicceria, 1

### PERCORSI

#### **Abitare il Palazzo:**

**banchetti tra Seicento e Ottocento**

#### **Dei, eroi e santi al museo**

#### **Trasformazioni del Palazzo nel tempo: dov'è il restauro?**

**Secondo ciclo della scuola primaria e secondaria di I e II grado**

### LABORATORI

#### **I tempi dell'opera d'arte**

Costruzione della storia di un'opera d'arte attraverso l'individuazione delle modifiche e alterazioni subite dal momento in cui venne creata dall'artista fino ad arrivare, nel corso dei secoli, al tempo presente.

#### **Entrare dentro...**

Escludendo il senso della vista, i partecipanti dovranno esercitare maggiormente gli altri quattro sensi e, con il linguaggio del corpo, "entrare dentro" a opere e ambienti del palazzo.

#### **Come misurare il tempo**

In occasione del Festival della Scienza, laboratorio didattico finalizzato alla costruzione di uno strumento per la misurazione del tempo partendo da quelli che regolavano la vita quotidiana del Palazzo.

#### **Scuola primaria e secondaria di I grado**

### Per informazioni

[www.palazzospinola.beniculturali.it](http://www.palazzospinola.beniculturali.it)  
[palazzospinola.didattica@beniculturali.it](mailto:palazzospinola.didattica@beniculturali.it)  
telefono 010 2705300 fax 010 2705322



Il sontuoso palazzo seicentesco, dimora patrizia di nobili famiglie (Balbi, Durazzo, Savoia), conserva intatti arredi, opere d'arte e oggetti d'uso. Le sue sale ospitano una ricca quadreria e una pregevole collezione di mobili genovesi del XVII-XVIII secolo.

## Museo di Palazzo Reale

via Balbi, 10

### PERCORSI

#### Alla scoperta di Palazzo Reale

Da dimora patrizia a reggia: organizzazione, storia, vita mondana e rituali di corte.

#### La tavola del Re

Rievocazione di feste e banchetti a corte: tra ricette e menù originali di Casa Savoia si ripercorre la storia del ricevere.

#### L'Olimpo nascosto...

Divinità e miti nascosti nella decorazione del palazzo tra significati simbolici e funzione celebrativa.

#### Versi dipinti...

Un itinerario attraverso la lettura delle fonti letterarie e storiche, trasposte nei manufatti artistici della dimora.

### LABORATORI

#### Piccoli artisti a corte

Creazione di colori naturali.

#### A Bottega...

Dalla committenza all'opera finita: storia di un manufatto scoprendo i segreti di alcune tecniche artistiche (affresco, pittura su tavola, stucco).

#### Scuole di ogni ordine e grado

#### Per informazioni

[www.palazzorealegenova.it](http://www.palazzorealegenova.it)

[palazzorealegenova@beniculturali.it](mailto:palazzorealegenova@beniculturali.it)

telefono 010 2710236/289

La struttura architettonica del palazzo – inserito nel Sistema dei Palazzi dei Rolli, patrimonio Unesco – gli affreschi cinquecenteschi di Luca Cambiaso e le decorazioni liberty di Gino Coppedè sono il punto di partenza per approfondire la conoscenza e il senso di appartenenza dei ragazzi alla propria città.

## Palazzo della Meridiana

salita San Francesco, 4

### LABORATORI

#### Storie di tavole imbandite

Le trasformazioni del gusto e del cibo dalla scoperta dell'America ai nostri piatti confezionati con inediti laboratori pratici.

#### Scuole di ogni ordine e grado

#### “Invito a Palazzo”

Visita del Palazzo e preparazione di libretti ed inviti popup per invitare amici e parenti alla Meridiana.

#### Scuola primaria

#### Che cos'è una meridiana?

Prendendo spunto dall'orologio solare del Palazzo un excursus tra le diverse soluzioni che gli uomini hanno creato per misurare il tempo ad esempio costruendo un “orologio notturno”.

#### Scuola primaria e secondaria di primo grado

#### Conosciamo meglio i Palazzi dei Rolli

Visita di Palazzo della Meridiana, di un altro Palazzo Patrimonio Unesco e di Strada Nuova alla scoperta della civiltà dei Rolli. Durante il percorso i ragazzi intervisteranno i passanti per scoprire quanto i genovesi conoscono la loro città.

#### Scuole di ogni ordine e grado

[www.palazzodellameridiana.it](http://www.palazzodellameridiana.it)

[didattica@palazzodellameridiana.it](mailto:didattica@palazzodellameridiana.it)

telefono 010 2541996

Il Palazzo appartiene al Sistema dei Rolli, Patrimonio Unesco dal 2006. Costruito tra il 1559 e il 1565 da G.B. Castello detto il “Bergamasco” e da Bernardo Cantone, presenta una facciata riccamente decorata a stucco, un grandioso ninfeo su disegno di Domenico Parodi e all'interno affreschi, tra gli altri, di Bernardo Strozzi.

## Palazzo Lomellino

via Garibaldi, 7

### LABORATORI

Tutte le attività sono ispirate dall'osservazione degli affreschi di Bernardo Strozzi, che ci porta a “riscoprire” l'America con una visione a dimensione di bambino o di ragazzo, reinterpretata in chiave didattico-artistica.

### Scuole di ogni ordine e grado

### MOSTRA

#### Arte ottomana 1450 – 1600

Natura e astrazione: uno sguardo sulla Sublime Porta

3 ottobre – 14 dicembre 2014

La mostra presenta una cinquantina di oggetti rari e preziosi – tappeti, tessuti, ceramiche, metalli, testi a stampa – per raccontare l'epoca d'oro dell'arte ottomana, arricchendo le conoscenze relative al periodo rinascimentale ed evidenziando le influenze reciproche tra cultura europea e cultura islamica.

### Per informazioni

[www.palazzolomellino.org](http://www.palazzolomellino.org)

[info@palazzolomellino.org](mailto:info@palazzolomellino.org)

telefono 010 0983860 393 8246228



### LABORATORIO

#### Il giardino di Solimano

Un domino rivisitato costruito prendendo spunto da testimonianze artistiche di diversi luoghi ed epoche – dipinti, decorazioni architettoniche, gioielli, tessuti, tappeti, maioliche – sarà il punto di partenza per riflettere sulla presenza di modelli ottomani nella cultura artistica europea.

A cura del Servizio Didattica e Eventi Culturali di Palazzo Ducale

### Scuola primaria e secondaria di I e II grado

### Prenotazione laboratori

telefono 010 8171604

[didattica@palazzoducale.genova.it](mailto:didattica@palazzoducale.genova.it)

[www.palazzoducale.genova.it](http://www.palazzoducale.genova.it)

Villa del Principe costituisce sin dalla sua fondazione per volere di Andrea Doria una splendida esemplificazione del più lussuoso stile abitativo aristocratico genovese, con una ricca collezione di dipinti e di arazzi fiamminghi ed un ciclo decorativo di Perin del Vaga.

## Villa del Principe Palazzo di Andrea Doria

piazza Principe, 4

### LABORATORIO

#### **Piccoli erboristi crescono**

Un laboratorio per avvicinare gli alunni alla conoscenza delle piante e alla consapevolezza del loro utilizzo in campo medicinale, cosmetico e alimentare. La prima giardiniera coinvolgerà gli alunni nella realizzazione di cosmetici e sciroppi e mostrerà il processo di essiccazione delle piante che permette di preparare infusi curativi.

**Scuola infanzia, primaria e secondaria di I grado**

### PERCORSI

#### **L'ammiraglio Andrea Doria: una vita avventurosa tra terra e mare**

Dal Galata a Villa del Principe per conoscere Andrea Doria, figura straordinaria e importantissima nella storia di Genova. Un percorso per provare la vita di bordo e capire come si viveva in un palazzo principesco.

**Scuola infanzia, primaria e secondaria di I e II grado**

#### **Ospitaggi illustri a Genova: due dimore storiche a confronto**

Da Villa del Principe a Palazzo della Meridiana per conoscere il secolo d'oro dei genovesi, iniziato con il passaggio di Carlo V in città nel 1533, ospite della famiglia Doria. Negli anni successivi l'intera aristocrazia entrò a far parte del sistema economico finanziario spagnolo.

**Scuola primaria e secondaria di I e II grado**

Per informazioni  
[www.dopart.it](http://www.dopart.it)  
[didattica.ge@dopart.it](mailto:didattica.ge@dopart.it)  
telefono 010 255509  
fax 010 2464837

Il Museo del Tesoro e il Museo Diocesano appartengono al complesso monumentale della Cattedrale, perché posti, rispettivamente, nei suggestivi ambienti sotterranei dell'edificio e nel chiostro medievale del Duomo. I due Musei gestiscono, su prenotazione, anche l'accesso alle Torri della Cattedrale.

## Museo del Tesoro

Cattedrale di San Lorenzo

## Museo Diocesano

via Tommaso Reggio, 20r

### VISITA ANIMATA

#### **Viaggiatori alla scoperta della città**

Una guida e un animatore in veste di antico pellegrino conducono alla scoperta della Genova medievale e del complesso monumentale della Cattedrale.

**Scuola infanzia (ultimo anno), primaria e secondaria di I grado**

#### **Il museo incantato**

Attività di avvicinamento all'arte e alla storia genovese: i bambini vengono vestiti con tuniche colorate e accompagnati, attraverso varie attività, alla scoperta del mondo medievale. Anche a domicilio!

**Scuola infanzia**

### LABORATORI

#### **A scuola da Giotto**

Come dipingeva il grande maestro? Osserviamo opere del suo tempo, scopriamo i minerali per fare i colori, realizziamo un dipinto con pigmenti in polvere e rosso d'uovo!

**Scuola primaria**

Per informazioni  
[www.museodiocesanogenova.it](http://www.museodiocesanogenova.it)  
[www.arti-e-mestieri.it](http://www.arti-e-mestieri.it)  
[didattica@arti-e-mestieri.it](mailto:didattica@arti-e-mestieri.it)  
telefono 010 2475127

Allestito negli spazi di Porta Allestito negli spazi di Porta Siberia, il Museo espone opere e scenografie di Emanuele Luzzati ed ospita mostre temporanee dedicate ai più interessanti nomi dell'illustrazione contemporanea.

## Museo Luzzati

area Porto Antico, 6

### PERCORSI E LABORATORI

#### **Giochiamo con la città**

Prendendo spunto dalle architetture di Genova il laboratorio propone un gioco di costruzione di piccole case e palazzi con l'uso di tecniche e materiali misti.

#### **Personaggi e scene da fiaba**

Un divertente e giocoso approccio a una fiaba a scelta, illustrata da Emanuele Luzzati attraverso l'uso delle tecniche del collage, del frottage e del ritaglio.

#### **Magliettificio: indosso i miei disegni**

Il laboratorio propone di utilizzare una T-Shirt come tela per creare immagini innovative con l'ausilio della tecnica dello stencil e l'utilizzo di materiali misti.

#### **Nella fattoria di Lupo Alberto**

In occasione della mostra dedicata ai 40 anni di Lupo Alberto l'officina didattica propone un laboratorio che partendo dalle immagini di Silver accompagnerà i partecipanti nella realizzazione di una striscia di fumetti.

#### **Italo Calvino: Le città invisibili**

Prendendo spunto dai racconti su *Le città invisibili* il laboratorio accompagna i partecipanti nella realizzazione di una personale città.

Per informazioni  
[www.museoluzzati.it](http://www.museoluzzati.it)  
[laboratori@museoluzzati.it](mailto:laboratori@museoluzzati.it)  
telefono 010 2530328/2532028  
fax 010 2518052

L'Ente dedicato allo studio storico e critico del teatro, comprende una biblioteca specializzata, un archivio e una sezione museale dove sono conservati copioni, bozzetti, fotografie, figurini, caricature, disegni, programmi di sala e una collezione di costumi di scena.

## Museo Biblioteca dell'Attore

via del Seminario, 10

### PERCORSI

#### **Studio Govi**

presso il Museo di Sant'Agostino

Visite guidate allo Studio di Gilberto Govi, su richiesta.

#### **Scuola secondaria di I e II grado**

#### **Teatrino Rissone**

presso il Museo di Sant'Agostino

Visite guidate al Teatrino di marionette dell'Ottocento, su richiesta.

#### **Scuola primaria e secondaria di I e II grado**

### PROGETTI

#### **Intorno al testo e oltre**

##### **VII edizione**

in collaborazione con il Teatro Stabile

Un progetto per fornire agli insegnanti strumenti per avvicinare, attraverso percorsi didattici, gli studenti al Teatro.

I lavori più meritevoli saranno premiati e inseriti sui siti del Museo dell'Attore e del Teatro Stabile.

#### **Scuola secondaria di II grado**

Per informazioni  
[www.museoattore.it](http://www.museoattore.it)  
[segreteria@cmba.it](mailto:segreteria@cmba.it)  
[archivio@cmba.it](mailto:archivio@cmba.it)  
[biblioteca@cmba.it](mailto:biblioteca@cmba.it)  
telefono 010 5576085

Centro di informazione ed educazione sull'ambiente del Comune di Genova. Sede del Lab Ter-Green Point parte del Sistema Regionale di educazione ambientale, svolge attività di informazione, educazione e didattica rivolte a studenti, docenti, enti, associazioni e cittadinanza.

## Palazzo Verde

Magazzini dell'Abbondanza,  
via del Molo, 65

Ospita il Centro Documentazione inserito nel SNB con una vasta raccolta di testi scientifici.

Le associazioni convenzionate *Al Verde*, *Amici della Bicicletta*, *Festival della Scienza*, *Legambiente Liguria Onlus*, *Muvita*, *Maternagagna*, *Sc'Art!*, *Centro Re Mida*, *Terra! Onlus*, *Terre di Mare - Centro Servizi per il turismo senza barriere - La Cruna* hanno il fine di:

- diffondere e sviluppare la cultura del riuso, del riciclo e della gestione consapevole dei rifiuti e delle risorse;
- favorire un modello di mobilità sostenibile;
- promuovere la conservazione dell'ambiente naturale e il rispetto della biodiversità;
- divulgare la cultura scientifica e tecnologica;
- organizzare eventi specifici (mostre, spettacoli, conferenze e dibattiti, *swap parties...*);
- informare sull'accessibilità di percorsi e strutture, su escursioni e visite guidate senza barriere.

Per informazioni  
[www.museidigenova.it](http://www.museidigenova.it)  
[palazzoverde@comune.genova.it](mailto:palazzoverde@comune.genova.it)  
telefono 010 9814369/010 9814370

Progetto museale pilota dedicato alla più grande invenzione dell'umanità. Migliaia di caratteri mobili, torchi in funzione, sorprendenti matrici, rari documenti.

## Archivio Museo della Stampa Raccolta Gutenberghiana Francesco Pirella

Magazzini dell'Abbondanza,  
via del Molo, 65

### LABORATORI

#### C'era una volta Gutenberg

Visita museale animata con attività di composizione e impressione su carta di una matrice "personalizzata" (xilografia, cliché, tipi di piombo).

#### Scuole di ogni ordine e grado

#### Invisibile tangibile

Tipografia sperimentale per disabili ipo e non-vedenti. Dal mondo piatto delle impronte alla matrice tridimensionale.

#### Consigliato ai disabili visivi

#### PlayType

#### P come pagina, piombo, pixel

Nella magnifica avventura del Libro attraverso i Tempi e i Popoli si intrecciano l'area antropologica, l'area scientifica, quella tecnologica ed artistica.

#### Scuole di ogni ordine e grado

[www.pirella.net](http://www.pirella.net)  
[achiviomuseostampa@pirella.net](mailto:achiviomuseostampa@pirella.net)  
telefono 010 9814369 fax 010 8561573  
mobile 333 5277187

L'Archivio conserva i documenti relativi all'amministrazione della città dal XV alla prima metà del XX secolo. La parte più antica è costituita dai fondi delle Magistrature preposte sotto la Repubblica di Genova all'amministrazione e al vettoviaggio della città. Sono conservati, inoltre, una raccolta di manoscritti relativi alla storia di Genova (XV-XVIII), una curiosa collezione di autografi (XVI-XX) e gli archivi delle famiglie Brignole Sale e De Ferrari.



## Archivio Storico del Comune di Genova

Palazzo Ducale, piazza Matteotti, 10

### PERCORSI E/O LABORATORI

#### Battiloro, farinotti, ligaballe...

Alla scoperta degli antichi mestieri attraverso i documenti degli uffici che si occupavano di regolamentazione, controllo e gestione delle corporazioni artigiane (Padri del Comune, Censori) e del commercio (Magistrato dell'Abbondanza, Provvisori del Vino) a Genova in età moderna.

**Secondo ciclo scuola primaria e secondaria di I e II grado**

#### Carta, pergamena e miniature

Viaggio nel mondo della scrittura dal XIV al XIX secolo, attraverso l'esame di esemplari in pergamena e in carta (codici miniati, manoscritti, autografi). È possibile arricchire l'esperienza con un gioco didattico realizzato in collaborazione con il Dipartimento di Chimica e Chimica Industriale dell'Università di Genova o con un laboratorio di miniatura.

**Secondo ciclo scuola primaria e secondaria di I e II grado**

Per informazioni  
[www.archivistorico.museidigenova.it](http://www.archivistorico.museidigenova.it)  
[archivistorico@comune.genova.it](mailto:archivistorico@comune.genova.it)  
referente: Anna Calcagno  
[acalcagno@palazzoducale.genova.it](mailto:acalcagno@palazzoducale.genova.it)  
telefono 010 5574808 fax 010 5574823

#### La Collezione Pesì e Misure della Repubblica di Genova

Il percorso offre la possibilità di entrare in contatto diretto con reperti provenienti dagli archivi delle Magistrature che si occupavano di controllo del commercio e delle corporazioni artigiane prima dell'introduzione del sistema metrico decimale.

La visita può proseguire nelle sale dei Musei di Strada Nuova (Palazzo Tursi), dove sono esposti i campioni dei pesi e misure.

**Scuola secondaria di I e II secondo grado**

#### La Raccolta di Autografi dell'Archivio Storico del Comune

Oltre cinquecento autografi databili tra il XVI ed il XX secolo, di personaggi illustri di ogni tempo e paese tra i quali l'imperatore Carlo V, l'astronomo Gian Domenico Cassini, i musicisti Niccolò Paganini e Giuseppe Verdi, e poi ancora Victor Hugo, Gabriele d'Annunzio, Guglielmo Marconi...

**Scuola secondaria di I e II secondo grado**

### MOSTRA E APPROFONDIMENTI

#### Il tempo "incartato"

In occasione del *Festival della Scienza 2014* viene proposta una riflessione sul rapporto uomo/tempo declinato nelle più diverse accezioni, attraverso l'esposizione di documenti, manoscritti, libri e curiosità d'archivio assai diversi tra loro per epoche e argomenti.

**Scuola secondaria di I e II secondo grado**

---

Il Centro DocSAI riunisce tre istituti: la Biblioteca di Storia dell'Arte, l'Archivio Fotografico e le Collezioni cartografica e topografica, consentendo di poter fruire, in maniera integrata, di migliaia di documenti (volumi, periodici, fotografie, stampe, acquerelli) dedicati alle vicende artistiche e allo sviluppo della nostra regione.

---

## Centro di Documentazione per la Storia, l'Arte e l'Immagine di Genova (Centro DocSAI)

Palazzo Rosso, via ai Quattro Canti di San Francesco, 49 e 51r

### LABORATORI

#### Un panorama da scoprire

Un tavolo interattivo permette di 'esplorare' un panorama ottocentesco di Genova e di conoscere e riconoscere luoghi e monumenti, confrontandoli con immagini di ieri e di oggi. È possibile programmare questo laboratorio presso la sede scolastica.

**Scuola secondaria di I e II grado**

#### Viaggiatori nel tempo

Un viaggio attraverso immagini, disegni, fotografie offre la possibilità di osservare le principali trasformazioni di Genova. I bambini rappresenteranno la propria Genova e si cimenteranno in un gioco di memoria per scoprire "i particolari" della città di ieri e di oggi.

**Scuola primaria e secondaria di I e II grado**

#### Chi cerca... trova

I ragazzi affronteranno una ricerca sulla storia di Genova, utilizzando tutte le strutture del Centro: Biblioteca di Storia dell'Arte, Archivio fotografico e Collezione topografica.

Un breve elaborato costituirà la conclusione delle loro 'fatiche'. Il laboratorio prevede due incontri.

**Scuola secondaria di I e II grado**

#### L'alchimia delle immagini

Il laboratorio presenta le nozioni storico-tecniche alla base di alcuni dei primi procedimenti ottocenteschi di stampa fotografica, attraverso introduzioni teoriche seguite da dimostrazioni pratiche di stampa. Il carattere pratico del laboratorio permetterà di rendere conto empiricamente di come i principi proposti agiscano nella realizzazione di una stampa.

A cura di Associazione Culturale Après la nuit

**Scuola primaria e secondaria di I e II grado**

Per informazioni  
[www.museidigenova.it](http://www.museidigenova.it)  
[aserra@comune.genova.it](mailto:aserra@comune.genova.it)  
telefono 010 5574957/56  
fax 010 5574970



---

Le sedici biblioteche del Sistema Bibliotecario Urbano, di cui quattordici ubicate presso le sedi municipali sul territorio genovese, realizzano percorsi e attività didattiche, educative e culturali rivolte a bambini, ragazzi e adulti.

---

## Biblioteche del sistema urbano

via del Seminario, 16

### PERCORSI / LABORATORI

#### **Biblioteca Berio**

##### **Alla scoperta del libro antico**

Dalla pergamena alla carta, dai codici miniati ai primi libri a stampa, per toccare con mano l'opera di amanuensi, miniatori, tipografi e incisori. È possibile abbinare l'incontro alla visita al *Laboratorio di legatoria* della Biblioteca Berio.

**Scuola primaria e secondaria di I e II grado**

##### **Laboratorio di legatoria**

Una visita guidata con illustrazione dei materiali e delle tecniche con la possibilità di cimentarsi, sotto la guida di un esperto, con alcune operazioni di questo mestiere.

**Scuola primaria e secondaria di I e II grado**

#### **Biblioteca internazionale per ragazzi De Amicis**

##### **Emozioni... in mille salse**

I sapori della "De Amicis": un menù di proposte per tutti i gusti!

##### **... tra le storie**

Lettura espressiva tra i generi narrativi per bambini e ragazzi

##### **... e animazioni**

*Filmbook*: i libri tra le pagine del film;  
*filmbuster*: rassegna cinematografica per bambini e ragazzi in collaborazione con Gli amici del Cinema di Sampierdarena.

##### **... della voce**

Corso di lettura ad alta voce per bambini  
*leggere leggeri*: corso di lettura ad alta voce per genitori, animatori, nonni e appassionati.  
*DeArteingioco*: percorsi tra opere d'arte e storie.

##### **Raccontarsi, che emozione**

Percorsi di scrittura autobiografica

##### **A pescare ricordi**

Racconti attraverso il filo della memoria

##### **Bibliosafari**

*Tour* guidato della biblioteca... a caccia di emozioni!

##### **I diritti dei bambini tra storia e racconto**

A cura dei lettori volontari dei Millegiamè e la Compagnia del libro.

##### **La notte dei libri insonni**

Laboratori ed emozioni di lettura con pernottamento in biblioteca per bambini.

**Per informazioni**  
[www.bibliotechedigenova.it](http://www.bibliotechedigenova.it)  
[sistemabibliotecariourbano@comune.genova.it](mailto:sistemabibliotecariourbano@comune.genova.it)  
telefono 010 5576063

Istituito nel 1867, il museo risiede nella sede costruita appositamente nel 1912. Le collezioni di studio comprendono reperti zoologici, botanici, mineralogici e geopaleontologici. Nel percorso espositivo sono da segnalare il grande scheletro fossile dell'Elefante Antico Italiano, la ricca serie di Mammiferi, particolarmente pregevole per i Marsupiali, e la sala col diorama della Savana africana.



## Museo di Storia Naturale Giacomo Doria

via Brigata Liguria, 9

### PERCORSI

#### **Il pesciolino arcobaleno e i suoi amici**

Ogni passo è una nuova scoperta! Usiamo i nostri sensi per esplorare il mondo che ci circonda e, grazie a un originale laboratorio, diamo spazio alla nostra creatività!

#### **Asilo nido**

#### **Un tuffo nel blu**

Balena ha perso la voce e non può più intrattenere gli animali del mare con il suo bellissimo canto... Trasformiamoci in variopinti pesciolini e tuffiamoci in fondo al mare per conoscere i suoi abitanti e aiutare la nostra amica! Al termine dell'attività un originale laboratorio manuale.

#### **Scuola infanzia**

#### **Il giro del mondo in 60 minuti**

Un incredibile viaggio ci porterà a visitare tutti gli ambienti della Terra: saranno gli animali dei poli, del deserto e del mare ad accompagnarci in questa nuova avventura!

#### **Primo ciclo della scuola primaria**

#### **Un tesoro di museo**

Dietro ad ogni animale esposto in Museo si nascondono storie di viaggi ed esploratori che hanno contribuito alla nascita di un vero e proprio "tesoro di museo".

#### **Scuola primaria e secondaria di I e II grado**

Per informazioni  
[www.museidigenova.it](http://www.museidigenova.it)  
[www.assodidatticamuseale.it](http://www.assodidatticamuseale.it)  
[didatticamuseodoria@comune.genova.it](mailto:didatticamuseodoria@comune.genova.it)  
telefono 010 564567

### LABORATORI

#### **Il mestiere del paleontologo**

Gli studenti saranno per un giorno dei veri paleontologi: potranno realizzare un calco, imparare le tecniche di scavo e, con l'aiuto dell'operatore, riconoscere, studiare e classificare i fossili ritrovati.

#### **Scuola primaria e secondaria di I grado**

#### **Il mestiere del geologo**

Per comprendere i grandi eventi naturali è importante partire dall'osservazione di piccoli particolari intorno a noi. Questo laboratorio è una scoperta crescente dal "micro-mondo" dei minerali al "macro-mondo" dei vulcani e terremoti.

#### **Scuola primaria e secondaria di I e II grado**

#### **Il mestiere del naturalista**

Gli studenti avranno a disposizione un piccolo "bosco" dove cercare le tracce degli animali. Insieme all'operatore, riconosceranno e studieranno le tracce e potranno svolgere molte altre attività, per conoscere e imparare divertendosi.

#### **Scuola primaria e secondaria di I grado**

#### **Biolab: dal micro al macro**

Che differenza c'è tra una cellula animale e una vegetale? Come è fatta l'ala di un insetto? Un laboratorio per osservare e capire il significato evolutivo che si nasconde nei dettagli della natura.

#### **Scuola primaria e secondaria di I e II grado**

Un'avventura alla scoperta delle basi italiane in Antartide e degli scenari polari più suggestivi attraverso filmati, ricostruzioni e reperti scientifici.

## Museo Nazionale dell'Antartide

palazzina Millo  
via al Porto Antico, 23

### PERCORSO

#### Alla scoperta del clima in Antartide

Quali sono le componenti che regolano il clima e come i ricercatori le studiano. Una proposta didattica che permette di approfondire i segreti del clima e il ruolo del "continente di ghiaccio" nella regolazione del clima mondiale.

**Scuola secondaria di I e II grado**

#### La matematica rompe il ghiaccio

Un "percorso esperienziale" per scoprire il legame tra la vita e la matematica, strumento fondamentale per la conoscenza della natura e per la costruzione di modelli che prevedano il nostro domani.

In collaborazione con il CNR - Ufficio Comunicazione e URP, progetto Matefitness

**Secondo ciclo scuola primaria e scuola secondaria di I e II grado**

### LABORATORI

#### Esperienza Antartide

L'Antartide è un importante regolatore del clima della Terra. Nel laboratorio si sperimentano aspetti meteo-climatici che caratterizzano il clima antartico e le sue ripercussioni sul nostro Pianeta.

**Scuola secondaria di I e II grado**

Per informazioni  
[mna-didattica@costaedutainment.it](mailto:mna-didattica@costaedutainment.it)  
[www.mna.it](http://www.mna.it)  
telefono e fax 010 2473925

La visita dell'Acquario di Genova vuole rappresentare un'occasione per approfondire il proprio sapere, fare nuove scoperte e prendere coscienza del ruolo attivo di ciascuno di noi nella gestione del patrimonio naturale.

## Acquario di Genova

area Porto Antico, ponte Spinola, 2

### LABORATORIO

#### Il mondo degli invertebrati

Presentazione dei diversi gruppi sistematici di invertebrati marini e delle caratteristiche che li contraddistinguono attraverso l'osservazione diretta di organismi presenti in una vasca tattile dedicata; approfondimento del concetto di plancton, supportata dall'osservazione di organismi al monitor collegato con lo stereoscopio.

**Scuole di ogni ordine e grado**

### PERCORSI

#### Dalle origini in poi: alla conquista di nuovi ambienti

L'origine della vita sul nostro Pianeta, i diversi stimoli ambientali all'adattamento, le teorie evolutive, la speciazione, il concetto di biodiversità, l'evoluzione dei vertebrati, gli adattamenti secondari.

**Scuole di ogni ordine e grado**

Per informazioni  
[www.acquariodigenova.it](http://www.acquariodigenova.it)  
[didattica@costaedutainment.it](mailto:didattica@costaedutainment.it)  
telefono 010 2345233

Con una superficie di circa tremila metri quadrati, il centro si rivolge a un pubblico di scuole, famiglie e gruppi. Il filo conduttore di questa "città" a misura di bambino è il gioco, strumento educativo per fare divulgazione.

## La Città dei Bambini e dei Ragazzi

area Porto Antico, Magazzini del Cotone

### LABORATORI E/O PERCORSI

#### **Gioco dell'oca scientifico:**

#### **un gioco dell'oca davvero speciale!**

Con l'aiuto di "Oca scienziata" e un grande dado ci trasformeremo in curiosi naturalisti, esperti biologi e bravi matematici! Esploreremo così tra prove, giochi ed esperimenti il curioso mondo delle scienze!

#### **Scuola Infanzia**

#### **Guardiamoci dentro!**

L'attività coinvolgerà i bambini con giochi, esperimenti e modellini che permetteranno di approfondire l'anatomia e il funzionamento dei principali apparati del corpo umano. La classe potrà decidere di approfondire due apparati a scelta tra: digerente, respiratorio-circolatorio e scheletrico.

#### **Scuola primaria**

#### **A tutta fisica!**

Divertiamoci a scoprire quanta fisica applichiamo nella vita di tutti i giorni. Una serie di esperienze ci aiuterà a prendere confidenza con forze, leve, caduta dei gravi, piano inclinato, massa, peso, densità...

#### **Scuola secondaria di I grado**

Per informazioni  
[www.cittadeibambini.net](http://www.cittadeibambini.net)  
[info@cittadeibambini.net](mailto:info@cittadeibambini.net)  
telefono 010 2345635  
fax 010 24375712

Primo centro espositivo-educativo del Mediterraneo dedicato alla cultura marittimo-portuale, attraverso *exhibit* multimediali e simulatori interattivi che consentono di vivere un'esperienza virtuale a 360 gradi all'interno dello scalo genovese.

## Genoa Port Center

### Centro espositivo-educativo del Porto di Genova

area Porto Antico, Magazzini del Cotone

### PERCORSI E/O LABORATORI

#### **Cittadini del porto**

L'attività prevede la visita guidata con animatore al Centro espositivo come tour virtuale del porto di oggi. Le visite possono essere integrate con attività didattiche dei seguenti filoni tematici: Luoghi del porto; Professioni marittimo-portuali; Porto e Scienza.

#### **Secondo ciclo della scuola primaria e secondaria di I e II grado**

Per informazioni  
[www.genoportcenter.it](http://www.genoportcenter.it)  
[www.facebook.com/GenoaPortCenter](https://www.facebook.com/GenoaPortCenter)  
[carmen.giordano@genoportcenter.it](mailto:carmen.giordano@genoportcenter.it)  
telefono 010 8612096 fax 010 8612097

Lo Science Centre, interamente dedicato al rapporto tra uomo, ambiente ed energia, offre al pubblico numerose installazioni interattive e coinvolgenti e la possibilità di effettuare esperienze di laboratorio dirette, con il supporto di personale qualificato.

## Science Centre Muvita

via Marconi, 165  
Arenzano

LABORATORIO

### Officina ecologica

L'*Officina Ecologica* è un'area adibita a laboratorio dove i visitatori possono effettuare attività sperimentali sotto il controllo dei *tutor*. Sono previste attività sull'acqua, sui materiali e i rifiuti, sulla biodiversità.

**Scuola primaria e secondaria di I grado e II grado**

PERCORSO

### Science Centre

Il percorso, privilegiando l'impatto emozionale e gli aspetti di interattività, si snoda su due piani espositivi dedicati alle tematiche ambientali e dell'energia.

**Scuola primaria, secondaria I e II grado**

Per informazioni  
[www.muvita.it](http://www.muvita.it)  
[didattica@muvita.it](mailto:didattica@muvita.it)  
telefono 010 910001  
fax 010 9100119

L'associazione promuove, valorizza e divulga la cultura scientifica e tecnologica attraverso la realizzazione del Festival della Scienza (24 ottobre — 2 novembre 2014) e di iniziative a carattere sia temporaneo che permanente di formazione e educazione in Italia e all'estero.

## Associazione Festival della Scienza

corso F. M. Perrone, 24

PERCORSI

### La scienza a Palazzo Verde

Grazie all'aiuto degli animatori del Festival, gli studenti potranno apprendere, in modo divertente e interattivo, concetti scientifici legati ai temi del riciclo e dell'energia.

**Scuole di ogni ordine e grado**

### Scienza in arrivo

Un percorso di laboratori interattivi da realizzare presso gli Istituti Scolastici che offre un'opportunità di apprendimento divertente su argomenti collegati ai programmi didattici. Gli animatori aiuteranno ad affrontare gli argomenti scientifici sviluppando il senso critico degli studenti.

**Scuola primaria e secondaria di I grado**

Per informazioni  
[www.festivalscienza.it](http://www.festivalscienza.it)  
[scuole@festivalscienza.it](mailto:scuole@festivalscienza.it)  
telefono 010 6598795  
fax 0106598777

Il Teatro Carlo Felice, Fondazione lirico-sinfonica, è stato ricostruito su progetto di Aldo Rossi e Ignazio Gardella e inaugurato nel 1991.



## Fondazione Teatro Carlo Felice

passo Eugenio Montale, 4

### PERCORSI

#### Visite guidate

Percorsi per familiarizzare con il Teatro e scoprirne le tecnologie. Su richiesta la visita continua a Palazzo Ducale e alla sua torre.

**Scuole di ogni ordine e grado.**

**Solo il lunedì su prenotazione obbligatoria**

#### Prove aperte

Apertura delle prove generali mattutine dei concerti della Stagione Sinfonica e incontro con il direttore d'orchestra o con il solista.

**Scuola primaria e secondaria di I grado**

#### Operando! L'Opera a domicilio

Direttamente presso gli istituti scolastici seminari monografici sui titoli del cartellone con approfondimenti letterari e storici e ascolti ragionati sulle musiche.

**Scuola primaria e secondaria di I e II grado**

#### Lezioni-concerto

Preparazione musicale e introduzione al libretto per ogni titolo d'opera.

**Scuola primaria e secondaria di I grado**

### LABORATORI

#### In attrezzeria e in sartoria

Partendo da disegni, bozzetti e progetti, i ragazzi e i loro insegnanti si divertono a ricreare oggetti e costumi di scena.

**Scuola primaria e secondaria di I grado**

Per informazioni  
[www.carlofelice.it](http://www.carlofelice.it)  
[info@carlofelice.it](mailto:info@carlofelice.it)  
telefono 010 5381226  
fax 010 5381335

## Tegras

Rassegna di Teatro Educazione Genova

Decima Edizione della Rassegna di Teatro Educazione Tegras, rassegna di spettacoli teatrali realizzati in ambito scolastico, con precise finalità didattiche, culturali e formative Tegras, rivolta alle scuole genovesi di ogni ordine e grado, è promossa e realizzata dall'Assessorato alla Cultura del Comune di Genova in collaborazione con alcune realtà teatrali cittadine: Teatro dell'Ortica, Compagnia Teatro Akropolis, Associazione Culturale La Chascona, Associazione Culturale Officine Papage.

**Comune di Genova,  
Ufficio Cultura e Città  
Referente: Gianna Serra  
[gserra@comune.genova.it](mailto:gserra@comune.genova.it)  
telefono 010 5573968**

## Piccoli musicisti per una grande orchestra

Rassegna musicale

Settima edizione della rassegna che coinvolge le scuole "a indirizzo musicale" di Genova. Il progetto che è nato dalla volontà di potenziare la collaborazione fra scuole genovesi ad indirizzo musicale attraverso un confronto sereno e privo di conflittualità ogni anno ospita scuole anche di ambito provinciale. Parte integrante e momento culminante della rassegna è il concerto finale dell'orchestra composta da cento alunni di tutte le scuole partecipanti, che eseguirà un programma di pezzi d'obbligo, alcuni dei quali espressamente composti o orchestrati per l'occasione da compositori che operano nella nostra città. La rassegna si realizzerà nel mese di maggio 2015 nel Salone del Maggior Consiglio di Palazzo Ducale, il bando di partecipazione e il regolamento saranno inviati alle segreterie delle scuole entro novembre 2014.

**Comune di Genova,  
Ufficio Cultura e Città  
Referente: Gianna Serra  
[gserra@comune.genova.it](mailto:gserra@comune.genova.it)  
telefono 010 5573968**

La Giovine Orchestra Genovese, nata nel 1912, ha lo scopo di organizzare concerti e ogni altra attività atta a diffondere la cultura musicale.

## GOG

### Giovine Orchestra Genovese

galleria Mazzini, 1A

#### PERCORSI

Incontri su richiesta, direttamente a scuola, in cui viene esaminato il pensiero musicale e vengono presentati e analizzati alcuni brani compresi nel programma dei concerti cui gli studenti assisteranno poi in teatro. Per facilitare la comprensione ci si avvale dell'ascolto di frammenti esemplificativi tratti da importanti esecuzioni discografiche. In un secondo tempo, grazie all'ascolto di esecuzioni dello stesso brano realizzate da diversi interpreti, viene osservata la prospettiva dell'interpretazione musicale.

#### **Scuola secondaria di II grado**

Per informazioni  
[www.gog.it](http://www.gog.it)  
[info@gog.it](mailto:info@gog.it)  
telefono 010 8698216  
fax 010 8698213

Il Teatro Stabile di Genova anche nella Stagione 2014/2015 dedica una particolare attenzione al mondo della scuola, predisponendo agevolazioni per studenti e docenti e organizzando numerose iniziative culturali intorno al cartellone.

## Teatro Stabile di Genova

piazza Borgo Pila, 42

#### **Presentazione stagione**

16 settembre, ore 18.00 Teatro della Corte

#### LABORATORI

##### **Teatro nelle scuole**

Con l'aiuto di attori e registi, gli studenti e gli insegnanti potranno analizzare dall'interno le forme espressive della "drammaturgia" e della scena. Gli incontri-seminario sono estesi a tutte le scuole della Liguria.

##### **Scuola secondaria di I e II grado**

**Docenti: Sandro Baldacci e Mauro Pirovano**

##### **A scuola**

Possibilità di uno o più incontri sugli spettacoli in cartellone.

A cura di Aldo Viganò

#### PERCORSI DIDATTICI

È possibile organizzare la visione degli spettacoli secondo alcuni percorsi tematici, indicati sulle schede scuola; ciascun insegnante potrà inoltre tracciarne altri, in coerenza con la propria programmazione.

##### **Visite a teatro**

Su prenotazione è possibile effettuare la visita guidata al palcoscenico, compatibilmente con gli allestimenti in programma.

##### **Abbonamento speciale giovani:**

**vale per 5 spettacoli a scelta fra quelli presenti in cartellone, per tutte le recite, prime comprese. Prezzi speciali sui singoli spettacoli per gruppi scolastici. Ingresso gratuito per l'insegnante accompagnatore.**

Per informazioni  
[www.teatrostabilegenova.it](http://www.teatrostabilegenova.it)  
[a.balestra@teatrostabilegenova.it](mailto:a.balestra@teatrostabilegenova.it)  
[c.vox@teatrostabilegenova.it](mailto:c.vox@teatrostabilegenova.it)  
telefono 010 5342302/307 fax 010 5342511



Dal 1986 a oggi l'Archivolto ha prodotto 43 spettacoli per il Teatro Ragazzi, con lo scopo di avvicinare il pubblico ad autori importanti della letteratura per l'infanzia (Rodari, Tofano, Pennac, Altan, ecc.) e di riflettere su tematiche attuali e sociali.

## Teatro dell'Archivolto

piazza Modena, 3

### PERCORSI E/O LABORATORI

#### Archivolto per la scuola

Rassegna di spettacoli in matinée rivolti alle scuole.

#### Domenica a teatro

Spettacoli pomeridiani per le famiglie, dedicati a grandi e piccini.

#### Incontri di formazione per insegnanti

Brevi seminari sul teatro come strumento educativo, a Genova e in Liguria.

#### Visite guidate collettive

Per scoprire la bellezza ottocentesca del Teatro Gustavo Modena, sede della compagnia dell'Archivolto, contattare lo 010 6592 220.

Per informazioni  
[www.archivolto.it](http://www.archivolto.it)  
ufficio scuola: telefono 010 6592 214/216  
[scuola@archivolto.it](mailto:scuola@archivolto.it)  
biglietteria: telefono 010 412135

Anche quest'anno il Teatro della Tosse presenta una ricca stagione dedicata alle scuole con oltre venti rappresentazioni e porta a scuola lezioni-spettacolo anche in inglese per tutte le fasce d'età.

## Fondazione Luzzati Teatro della Tosse

piazza R. Negri, 4

### SPETTACOLI PER LE SCUOLE

novembre 2014

*L'isola del tesoro*, *Le 12 fatiche di Ercole*  
e *Le bolle di sapone* di Michele Cafaggi.

#### Altri i titoli in programma

*Il piccolo principe*, *La canzone di Pinocchio*  
dei Manufatti teatrali, il multimediale *Pam  
parole a matita*, *Il postino di Babbo Natale*,  
*Il giro del mondo in 80 giorni*, *Raperonzola*,  
*Storia d'amore e alberi*, *Mille e un granello*.

Spettacoli di produzione del Teatro della  
Tosse *Branciforte*, *il coniglietto pop up*  
e *Il pifferaio di Hamelin*.

*Trash* dei Jashgawronsky brothers è un  
concerto eseguito con strumenti musicali  
costruiti con materiali di scarto.

**Possibilità di ingressi agevolati  
grazie ai biglietti Robin Hood**

#### La Tosse in Famiglia

Da novembre ad aprile, il Teatro della Tosse  
dedica la domenica pomeriggio ai bambini e  
alle famiglie.

Per informazioni  
[www.teatrodellatosse.it](http://www.teatrodellatosse.it)  
ufficioscuola@teatrodellatosse.it  
telefono 010 2487011  
fax 010 2511275

Teatro Cargo nasce nel 1994. Produce teatro di ricerca e teatro per l'infanzia.

## Teatro Cargo

piazza Odicini, 9

LABORATORIO DEDICATO AGLI INSEGNANTI  
settembre 2014

### Teatro in cattedra!

Con la guida di un'attrice professionista, l'obiettivo del lavoro è potenziare la capacità di ciascun insegnante di tener viva l'attenzione della classe. Verranno inoltre forniti alcuni cenni sul corretto uso della voce.

SPETTACOLI

### Tra i vivi non posso più stare

22, 23, 24, 26, 27, 28 gennaio, ore 10.00

Per la Giornata della Memoria. Un evento in cui il pubblico è immerso in un ambiente sonoro e musicale coinvolgente ed emozionante. Lo spettacolo è liberamente ispirato al testo di P. Weiss "L'istruttoria", basato sui verbali del processo di Francoforte del 1965.

**Scuola secondaria di I e II grado**

### Donne in guerra

11 maggio, ore 10.00

Lo spettacolo nasce da frammenti di memoria raccontata o letta della Seconda Guerra Mondiale, filtrata attraverso occhi contemporanei. Le storie di sei donne - mogli, operaie, levatrici, partigiane e militanti nazifasciste - ugualmente segnate da questo dramma, diventano emblematiche di tutte le guerre.

**Scuola secondaria di I e II grado**

Per informazioni  
[www.teatrocargo.it](http://www.teatrocargo.it)  
[info@teatrocargo.it](mailto:info@teatrocargo.it)  
[promozione@teatrocargo.it](mailto:promozione@teatrocargo.it)  
telefono 010 694240 fax 010 6121063

Gli artisti della Compagnia del Suq svolgono da anni attività didattiche e laboratori teatrali dedicati ai temi dell'intercultura e della mondialità nelle scuole, presso Istituti scolastici, Centri di formazione, Università degli Studi di Genova e al Suq Festival al Porto Antico.

## Suq

### Genova festival e compagnia

Associazione culturale Chance Eventi  
sede legale via XXV Aprile 8/5, Genova

LABORATORI E/O PERCORSI

### L'intercultura va a scuola

VI edizione

Da marzo a giugno 2015 negli Istituti Scolastici della Liguria attraverso laboratori teatrali e conferenze gli studenti incontrano attori, danzatori e musicisti di varie provenienze per l'educazione alla non violenza e all'incontro tra i popoli.

**Scuola primaria e secondaria di I e II grado**

### Progetto formazione compagnia dei giovani del Suq VI edizione

Da marzo a giugno 2015, presso Endofap e altri luoghi, lezioni settimanali per studenti interessati al progetto, con un evento finale al *Suq Festival* di giugno 2015.

### Suq dei bambini al porto antico

XVII edizione

A giugno laboratori pomeridiani - musicali, lettura fiabe del mondo, costruzione oggetti etnici, giochi di educazione all'ambiente e al consumo sostenibile - in Piazza delle Feste Porto Antico. Le attività possono essere precedute da incontri propedeutici presso le Scuole infanzia e primarie.

**Scuola infanzia, primaria e secondaria di I e II grado, Centri estivi**

Per informazioni  
[www.suqgenova.it](http://www.suqgenova.it)  
[teatro@suqgenova.it](mailto:teatro@suqgenova.it)  
telefono 010 5702715  
mobile 329 2054579

Lunaria Teatro organizza da molti anni attività di valorizzazione dei beni monumentali tramite le tecniche dello spettacolo realizzando spettacoli all'interno di musei pubblici e privati o progetti di interazione tra spettacoli e musei attraverso percorsi tematici guidati.

## Lunaria Teatro

piazza San Matteo, 18

STAGIONE 2014 — 2015

Tutti gli spettacoli sono disponibili su richiesta

### Il Gattopardo

Spettacolo tratto dal romanzo di Giuseppe Tomasi di Lampedusa e visita guidata alla GAM di Nervi e a Villa del Principe.

**Scuola secondaria di I (ultimo anno) e II grado**

### I pastoi a-o presepio

#### Natività in genovese

Spettacolo teatrale a cura di Padre Luigi Persoglio in programma al Teatro Emiliani di Nervi e preceduto dalla visita guidata alla collezione di statuette del Presepe Genovese e Napoletano del Museo Luxoro di Nervi.

**Scuola infanzia e primaria (primo anno)**

### Uno, nessuno e centomila

Lo spettacolo tratto dall'omonimo romanzo di Luigi Pirandello è in programma al Teatro Emiliani di Nervi e sarà preceduto da una visita guidata alla Wolfsoniana sul tema dell'identità.

**Scuola secondaria di I (ultimo anno) e II grado**

Per informazioni  
[www.lunariateatro.it](http://www.lunariateatro.it)  
[info@lunariateatro.it](mailto:info@lunariateatro.it)  
telefono 010 2477045  
mobile 373 7894978

Circuito Cinema Genova propone, da oltre dieci anni, film di qualità, anteprime, incontri con i protagonisti del cinema italiano e internazionale.

## Circuito Cinema Genova

salita Santa Caterina 12 r

### Cinemando

Corso introduttivo al linguaggio cinematografico

Gli studenti potranno approfondire attraverso laboratori in classe e la visione di film d'essai tutti gli aspetti dell'arte cinematografica.

**Scuola infanzia, primaria, secondaria di I e II grado**

### Diritti al cinema

Percorsi didattici con proiezioni cinematografiche sul tema dei Diritti Umani. Il progetto ha l'obiettivo di fornire spunti di riflessione sul tema della dignità umana.

In collaborazione con Amnesty International e Co.Ge. De Liguria

**Scuola primaria, secondaria di I e II grado**

### Educare alla legalità e giustizia

Il progetto prevede la proiezione di uno o più film sul tema delle mafie, accompagnati e approfonditi da professionisti impegnati nella lotta contro la criminalità.

In collaborazione con "Libera. Associazioni, nomi e numeri contro le mafie"

**Scuola secondaria di I e II grado**

**Many Movies Card Young: la visione di almeno 10 film nell'ambito del progetto "Percorsi di Cinema d'autore" dà diritto a un attestato di frequenza valido per il conseguimento del credito formativo**

Per informazioni  
[www.circuitocinemagenova.com](http://www.circuitocinemagenova.com)  
[scuole@circuitocinemagenova.it](mailto:scuole@circuitocinemagenova.it)  
telefono 010583261

## Cultura oltre i limiti

L'Assessorato Cultura e Turismo del Comune di Genova ha siglato, nel 2008, un protocollo d'intesa con il Ministero per i Beni e le Attività culturali sul tema della "Promozione dell'accesso al patrimonio culturale per i disabili" e, nel 2009, ha sottoscritto un patto cittadino con la Consulta regionale dell'handicap e la Consulta comunale e provinciale delle persone disabili, con la finalità di migliorare ed estendere la frequentazione degli spazi e delle iniziative culturali alle persone con disabilità motorie, sensoriali e cognitive, promuovendo l'approccio alla tutela dei diritti umani e la salvaguardia dei principi di eguaglianza delle opportunità, anche e soprattutto culturali. A seguito di questo accordo, i soggetti coinvolti collaborano alla realizzazione di progetti e servizi mirati, alla prosecuzione delle attività già esistenti nei Musei, nelle Biblioteche e a Palazzo Ducale e al miglioramento dell'accessibilità delle varie sedi. In questi anni, inoltre, sono stati incrementati i servizi di interpretariato in LIS (Lingua dei segni italiana) e di sottotitolazione per i non udenti.

I soggetti che promuovono e sostengono il progetto sono: Ufficio Cultura e Città, Settore Musei e Biblioteche - Comune di Genova, Genova Palazzo Ducale Fondazione per la Cultura, Consulta regionale dell'handicap, Consulta comunale e provinciale delle persone disabili.

## Card scuole

Uno strumento del Comune di Genova che permette il libero accesso alla rete dei musei genovesi, Acquario, Città dei bambini ed è riservata agli insegnanti delle scuole genovesi di ogni ordine e grado. È attiva dal 2005 ed è nata per promuovere la relazione fra il sistema dei beni culturali e la scuola ed agevolare il lavoro degli insegnanti al fine di progettare al meglio percorsi di studio e ricerca con le strutture museali.

La Card ha validità per l'intero anno solare. Per ottenere il rilascio delle card 2015 saranno inviate le informazioni alle segreterie delle scuole entro novembre 2014.

### Elenco musei in cui la card è attiva

Acquario di Genova  
Archivio Museo della Stampa  
Archivio Storico del Comune di Genova  
Città dei Bambini e dei Ragazzi  
Mu.MA — Castello D'Albertis  
Museo delle Culture del Mondo  
Mu.MA — Galata Museo del Mare  
Mu.MA — Museo Navale di Pegli  
Mu.MA — Museo Teatro Commenda di Prè  
Galleria Nazionale di Palazzo Spinola  
GAM — Galleria d'Arte Moderna  
Musei di Strada Nuova — Palazzi Rosso, Bianco, Tursi  
Museo d'Arte Contemporanea di Villa Croce  
Museo d'Arte Orientale Edoardo Chiosso  
Museo del Risorgimento  
Museo del Tesoro della Cattedrale di San Lorenzo  
Museo dell'Accademia Ligustica di Belle Arti  
Museo della Lanterna  
Museo di Archeologia Ligure  
Museo di Palazzo Reale  
Museo di Storia e Cultura Contadina  
Museo di Sant'Agostino  
Museo di Storia Naturale Giacomo Doria  
Museo Diocesano  
Museo Giannettino Luxoro  
Museo Luzzati  
Museo Nazionale dell'Antartide  
Felice Ippolito  
Palazzo Ducale (Torre Grimaldina e carceri)  
Raccolte Frugone  
Villa del Principe — Palazzo di Andrea Doria  
Wolfsoniana





A cura di

**Genova Palazzo Ducale  
Fondazione per la Cultura  
Servizio didattico  
ed eventi culturali**

Maria Fontana Amoretti  
(responsabile),  
Alessandra Agresta, Elisa Brivio,  
Stefania Costa, Emanuela Iovino

**Progetti e realizzazioni**

Franca Acerenza, Alessandra Agresta, Laura Albertella, Roberta Alloisio, Eleonora Amoriello, Stefano Angelini, Daniela Ardini, Associazione Culturale Après la nuit, Associazione Festival della Scienza, Beatrice Astrua, Alessandra Balestra, Barbara Barbantini, Paola Barbicinti, Claudia Bergamaschi, Marco Bertolini, Liliana Bertuzzi, Maria Bettanini, Roberto Bianchi, Ferdinando Bonora, Pietro Borgonovo, Olga Briamonte, Elisa Brivio, Roberta Buccellati, Anna Bucello, Nicla Buonasorte, Anna Calcagno, Simona Caleca, Fiammetta Capitelli, Silvia Cappelletti, Liliana Cardone, Casa Alessia Onlus, Alessandra Caso, Silvia Cattaneo, Mariù Cavallero, Emanuela Cibabene, Chiara Cipolli, Tiziana Ciresola, Elisabetta Civardi, Tiziana Cogorno, Martina Comi, Emanuele Conte, Stefania Costa, Gian Franco Crosta, Paola Danovaro, Barbara Delucchi, Raffaella De Negri, Maria Camilla De Palma, Giusi De Santis, Alberto de Simone, Marinella Di Fazio, Marco Di Gerlando, Direzione Scuole, Sport e Politiche Giovanili - Comune di Genova, Alessia Donati, Giuliano Doria, Giovanna Eder, Cristiano Fabbri, Donatella Failla,

Francesca Fava, Lorena Fazzari, Davide Ferrari, Emanuela Ferro, Valentina Fiore, Valentina Fiorini, Sara Firullo, Milena Fois, Monica Fondacaro, Maria Fontana Amoretti, Simone Frangioni, Gianni Franzone, Melina Fresia, Claudia Gandolfi, Patrizia Garibaldi, Mariglò Garrapa, Annalisa Gatto, Benedetta Gattorno, Alessandra Gentile, Massimiliano Ghillino, Francesca Giacardi, Ludovica Gibelli, Paola Ginepri, Carmen Giordano, Barbara Giorgi, Maria Flora Giubilei, Martina Gorni, Alessandra Grasso, Marta Guidetti, Emanuela Iovino, Roberto Iovino, Enrico Isola, Ilaria Lanata, Francesco Langella, Marianna Langella, Valentina Lani, Maurizio Less, Manuela Litro, Chiara Luminati, Anna Manzitti, Simonetta Maione, Dina Marchiori, Chiara Marini, Manuela Martinez, Veronica Masnata, Giorgia Matarese, MATART di Paolo Tarchiani, Mikaela McEllar, Roberta Michelon, Irene Molinari, Miria Monaldi, Matteo Moretti, Marino Muratore, Emanuela Musso, N!O3, NABA Nuova Accademia di Belle Arti Milano, Patricia Oblitas, Romolo Olandesi, Cristina Olgiati, Carlo Ossola, Daniela Ottria, Massimo Palazzi, Sara Pappadà, Elisabetta Papone, Danila Parodi, Laura Parodi, Roberta Parodi, Tatiana Parodi, Tobia Passigato, Elisabetta Pastorino, Sandrine Patitucci, Claudia Peirà, Carla Peirolo, Giancarlo Peroni, Elisa Pezzolla, Emanuela Patella, Elisa Piana, Claudia Piccolo, Enrico Pierini, Francesco Pirella, Stefano Piroli, Maria Rosa Piroccoli, Carolina Pivetta, Raffaella Ponte, Barbara Previdi, Margherita Priarone, Etta Rapallo, Maria Luce Repetto, Paola Repetto, Giandomenico Ricaldone, Hilda Ricaldone, Catia Righetti,

Gianni Richelmi, Joanna Ritchie, Raffaella Rocca, Giovanna Rocchi, Erica Rossi, Camilla Ruffini, Fausta Salis, Sandra Santullo, Carolina Sbrillo, Paolo Scacchetti, Giorgio Scaramuzzino, Amedeo Schipani, Grazia Scopelliti, Claudia Scopesi, Andreana Serra, Gianna Serra, Laura Sicignano, Società Cooperativa Culture, Giulio Sommariva, Laura Stagno, Luisa Stagnaro, Agnese Tallone, Katherine Terlatto, Monica Terminiello, Gek Tessaro, Alessio Traverso, Elisabetta Trucco, Irene Vannucci, Gloria Viale, Aldo Viganò, Sabrina Vigna, Federica Vinelli, Caterina Vox, Antonie Wiedemann, Zoe Gestione Servizi Culturali, Francesca Zucchelli

**Gruppo Progetto Accesso**

Paola Barisione, Egidio Camponizzi, Maria Fontana Amoretti, Simonetta Maione, Gianna Serra

**Progetto grafico**

Nom de Plume

**Si ringraziano le Istituzioni,  
le Organizzazioni culturali e tutti  
coloro che hanno variamente  
collaborato alla realizzazione della  
pubblicazione**

Per le riproduzioni di immagini appartenenti a terzi Palazzo Ducale è a disposizione degli aventi diritto non reperiti nonché per eventuali involontarie omissioni





Imparare è un'esperienza,  
tutto il resto è solo informazione.

Albert Einstein